

Okresní agrární komora Kroměříž



**Zvyšování efektivity hospodaření a
konkurenceschopnost zemědělských
podniků**

**Studijní materiály a učební
pomůcky**

Realizované v rámci opatření I.3.1 Další odborné vzdělávání a informační činnost Programu
rozvoje venkova ČR na období 2007–2013



Evropský zemědělský fond pro rozvoj venkova: Evropa investuje do venkovských oblastí

Zvyšování efektivity hospodaření a konkurenceschopnost zemědělských podniků

Problematika podmínek dobrého zemědělského a environmentálního stavu

Okresní agrární komora Kroměříž



Kontrola podmíněnosti - Cross Compliance

Pojem Cross Compliance lze definovat následujícím způsobem:

- jedná se o podmínění poskytování finančních podpor dodržováním vybraných legislativních předpisů a standardů zemědělskými podniky

Evropské právní předpisy

• **nařízení Rady (ES) č. 73/2009** - stanovuje společná pravidla pro režimy přímých podpor v rámci společné zemědělské politiky

• **nařízení Komise (ES) č. 1122/2009** - stanovuje prováděcí pravidla k nařízení Rady (ES) č. 73/2009, pokud jde o podmíněnost, modulaci a integrovaný administrativní a kontrolní systém v rámci režimu přímých podpor

Národní právní předpisy

• **nařízení vlády č. 479/2009 Sb.** - stanovuje důsledky porušení podmíněnosti poskytování některých podpor

2

GAEC

Standardy Dobrého zemědělského a environmentálního stavu (GAEC) jsou součástí Kontroly podmíněnosti a zajišťují zemědělské hospodaření ve shodě s ochranou životního prostředí v souvislosti se zachováním kvality půdy, minimální úrovní péče a ochrany vody a hospodaření s ní. Jsou definovány v nařízeních vlády jednotlivých dotačních titulů a jejich dodržování je pro zemědělce v České republice povinné od roku 2004.

- hospodaření v souladu se standardy GAEC je jednou z podmínek poskytnutí plné výše přímých plateb, některých podpor z osy II Programu rozvoje venkova a některých podpor společné organizace trhu s vínem.
- standardy GAEC individuálně definují členské země Evropské unie na základě rámce stanoveného v příloze č. III nařízení Rady (ES) č. 73/2009.

3

Nařízení Rady (ES) č. 73/2009

PŘÍLOHA III

Dobry zemědělský a environmentální stav podle článku 6

Titula	Povinné standardy	Nepovinné standardy
Eroze půdy:	— Minimální pokryv půdy	— Zadržovací terasy
Ochrana půdy pomocí vhodných opatření	— Minimální úroveň obhospodařování půdy odrážející specifické místní podmínky	
Organické složky půdy:	— Obdělávání orné půdy se striktním	— Standardy pro střídání plodin
Zachování úrovně organických složek půdy pomocí vhodných praktik		
Struktura půdy:		— Používání vhodných strojů
Zachování struktury půdy pomocí vhodných opatření		
Minimální úroveň péče:	— Zachování krajinných prvků, včetně případných mezí, rybníků, příkopů, stromořadí, ve skupině nebo vzácně, a hranic polí	— Minimální míra intenzity chovu nebo vhodné rečny
Zajištění minimální úrovně péče a zabránění zhoršení stanovišť	— Zabránění šíření nežádoucí vegetace na zemědělskou půdu	— Vytvoření nebo zachování stanovišť
	— Ochrana stálých pastvin	— Zakaz kloučení odlovochů
Ochrana vody a hospodaření s ní:	— Zřízení ochranných pásem podél vodních toků (7)	— Udržování odlovochů háků a vlnic v dobrých vegetačních podmínkách
Chráni voda před znečištěním a zabránění jejímu povrchovému odtoku a hospodaření s vydatně	— V případech, kdy využití vody k zemědělskému podnikání vyžaduje dodržování schválených postupů	

(7) Pozn.: Ochranné pásmo dohodlo zemědělského a environmentálního stavu musí být umíst. tak, aby ochranných oblastí vymezených v článku 6, odst. 2 směrnice 91/676/EHS, opatření obouh standardy vložení se podmíně. pro používání strojů v blízkosti vodních toků podle bodu A4 přílohy II směrnice 91/676/EHS.

Standardy GAEC

- v České republice se od 1. ledna 2010 uplatňuje 10 standardů GAEC
- rozšíření standardu GAEC 2 s účinností od 1. července 2011 i na tzv. mírně erozně ohrožené půdy (MEO)
- s účinností od 1. ledna 2012 přibude standard GAEC 11
- tyto standardy pokrývají všechny tematické okruhy přílohy č. III nařízení Rady (ES) č. 73/2009

5

Povinné standardy GAEC v ČR

Eroze půdy	minimální pokryv půdy	GAEC 1
	minimální úroveň obhospodařování půdy odrážející specifické místní podmínky	GAEC 2
Organické složky půdy	obdělávání orné půdy se striktním	GAEC 3, GAEC 4
Struktura půdy	používání vhodných strojů *	GAEC 5
Minimální úroveň péče	zachování krajinných prvků včetně případných mezí, rybníků, příkopů, stromořadí, ve skupině nebo vzácně, a hranic polí	GAEC 6
	zabránění šíření nežádoucí vegetace na zemědělskou půdu	GAEC 7
	ochrana stálých pastvin	GAEC 8, GAEC 9
Ochrana vody a hospodaření s ní	schválení postupů pro využívání vody k zavlažování	GAEC 10
	zřízení ochranných pásem podél vodních toků	GAEC 11

* Článek 6, odst. 1 nařízení Rady (ES) č. 73/2009

Četnost porušení za jednotlivé standardy GAEC

standard GAEC	rok 2010		rok 2011 (stav k 31.9.2013)
GAEC 1	0	sklonitost nad 7°	0
GAEC 2	15	SEO půdy	2
GAEC 3	2	20 % R - organ. složky	0
GAEC 4	2	nepálení bylinných zbytků	0
GAEC 5	0	zaplavená půda	0
GAEC 6	6	krajinné prvky	0
GAEC 7	6	invazní rostliny	0
GAEC 8	95	rozetření TP	1
GAEC 9	24	péče o TP	0
GAEC 10	0	povolení k nakládání s vodami	0

Standard GAEC 2

Žadatel na ploše půdního bloku, popřípadě jeho dílu, označené v evidenci půdy (LPIS) jako půda:

- **silně erozně ohrožená**, zajistí, že se nebudou pěstovat širokořádkové plodiny kukuřice, brambory, řepa, bob setý, sója a slunečnice. Porosty obilnin a řepky olejné na takto označené ploše budou zakládány s využitím půdoochranných technologií, zejména setí do mulče, nebo bezorebné setí. V případě obilnin nemusí být dodržena podmínka půdoochranných technologií při zakládání porostů pouze v případě, že budou pěstovány s podsevem jetelovin,
 - **mírně erozně ohrožená**, zajistí, že širokořádkové plodiny kukuřice, brambory, řepa, bob setý, sója a slunečnice budou zakládány pouze s využitím půdoochranných technologií.

8

Půdoochranné technologie pro GAEC 2 - SEO

- **bezorebné setí / sázení**
technologie přímého setí do nepracované půdy
- **setí / sázení do mulče**
- **setí / sázení do mělké podmítky**
- **setí / sázení do ochranné plodiny**
např. do vymrzající mezplodiny - svazanka vřaticolistá, hořčice bílá
podsev - setý nejpozději zároveň s hlavní plodinou
- **důlkování**

- za předpokladu dodržení stanovené pokrývnosti povrchu půdy rostlinnými zbytky

9

GAEC 2 – kontrola na místě

Při kontrole na místě bude zjišťováno, zda na plochách půdních bloků, označených jako **silně erozně ohrožené**:

- nebyly pěstovány širokořádkové plodiny (kukuřice, brambory, řepa, bob setý, sója a slunečnice)
- zda porosty obilnin a řepky olejné byly zakládány pouze s využitím PT
- pokud budou na pozemku pěstovány obilniny bez použití PT, bude kontrolováno, zda byl proveden podsev jetelovin
- hodnoceno bude ponechání dostatečného množství (pokryvnost povrchu půdy) rostlinných zbytků na pozemku pomocí kontrolních snímků, tzv. etalonů

10

Půdoochranné technologie pro GAEC 2 - MEO

Kromě půdoochranných technologií vyhovujících na SEO půdách mohou zemědělci využívat při zakládání porostů širokořádkových plodin na MEO půdách i následující technologie.

- přerušovací pásy
- zasakovací pásy
- osetí souvratí
- setí / sázení po vrstevnici
- odkameňování

11

Půdoochranné technologie pro GAEC 2 - MEO

- navržené PT vyhovují podmínkám standardu GAEC 2 a jsou výsledkem společných jednání zástupců MZe, výzkumných ústavů a zemědělských nevládních organizací, a současně zohledňují ekonomickou a organizační únosnost pro zemědělce

- seznam PT je navržen jako otevřený, do něhož bude možné nová opatření přidávat nebo z něj některá naopak odebírat

- zemědělec si sám zvolí k plnění standardu minimálně jedno z navržených opatření, které pro něj bude ekonomicky a organizačně nejvhodnější

12

GAEC 2 – kontrola na místě

Na plochách půdních bloků, označených jako mírně erozně ohrožené, bude kontrolováno:

- zda byly porosty širokořádkových plodin založeny s využitím PT
- do konce roku 2011 budou inspektoři SZIFu, v rámci náběhového období, zemědělce pouze upozorňovat, bez udělování sankcí, na nedostatky v hospodaření a na rizika, kterým by se vystavili, kdyby GAEC 2 – MEO nedodržovali
- pokud se však od příštího roku zemědělci nebudou držet zásad GAEC 2, můžou přijít o část dotací

13

GAEC 2 – kontrola na místě

Využití půdoochranných technologií, při zakládání porostů obilnin a řepky olejné na SEO plochách, a širokořádkových plodin na MEO plochách na PB/DPB, je pro zemědělce povinné pro splnění podmínek standardu GAEC 2.


U obilnin nemusí být dodržena podmínka půdoochranných technologií při zakládání porostů pouze v případě, že budou pěstovány s podsevem jetelovin.

SZIF bude kontrolovat realizaci půdoochranných technologií a nikoli projevy eroze.

14

Odtokové linie v LPIS


Vrstva **Odtokové linie** zobrazuje odtokové linie (OL) povrchové vody v rámci příslušného PB/DPB, které zasahují do plochy MEO.

Standardní odtokové linie jsou zobrazeny modrou barvou  (jedná se o vrstvu dodanou VÚMOP - Výzkumný ústav meliorací a ochrany půdy)

Červené odtokové linie  jsou na PB/DPB vyznačeny, jestliže splňují některou z následujících podmínek:

- u PB/DPB se sklonitostí do 3° při délce OL nad 300 m
- u PB/DPB se sklonitostí od 3° do 5° při délce OL nad 250 m
- u PB/DPB se sklonitostí nad 5° při délce OL nad 200 m

Žlutou barvou  je zobrazena nejdelší odtoková linie z červených OL na PB/DPB

V mapě se ukazuje jako žlutočervená linie  OL je nejdelší a zároveň splňuje i některou z podmínek pro červené OL

Délku odtokové linie si můžete změřit pomocí nástroje Měření vzdálenosti  dole pod mapou.

Odtokové linie v LPIS

Jestliže se na PB/DPB ukazuje u odtokových linií navíc i značka „P“, musí být setí/sázení po vrstevnici kombinované s přerušovacími pásy.
Odtokové linie jsou na PB/DPB do 35 ha včetně opatřeny značkou „P“, jestliže splňují některou z následujících podmínek:
 u PB/DPB se sklonitostí do 3° při délce OL nad 600 m.
 u PB/DPB se sklonitostí od 3° do 5° při délce OL nad 500 m.
 u PB/DPB se sklonitostí nad 5° při délce OL nad 400 m.

Přerušovací pásy

Pás jiné než širokořádkové plodiny o minimální šířce 12 m bude založen na ploše MEO, nebo na ploše souvislé plochy plodiny zasahující na plochu MEO, nebo na ploše PB/DPB tak, aby max. nepřerušovaná délka odtokové linie byla (měřeno proti směru odtokové linie od hranice PB/DPB):

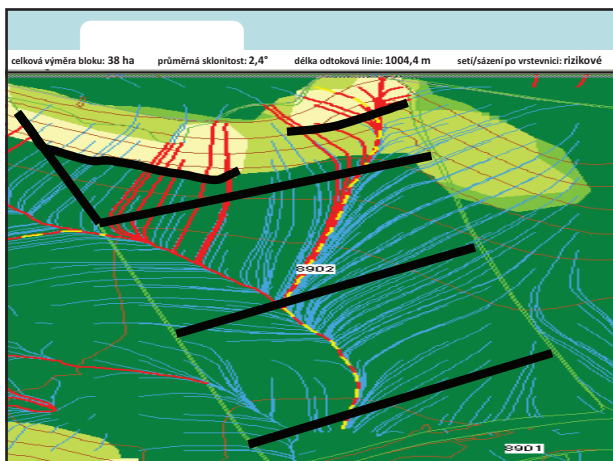
- na PB/DPB o prům. sklonitostí do 3° včetně max. 300 m
- na PB/DPB o prům. sklonitostí 3 – 5° včetně max. 250 m
- na PB/DPB o prům. sklonitostí nad 5° max. 200 m

Zároveň platí, že tento pás je **založen minimálně tak, že protíná všechny odtokové linie povrchové vody vyznačené v LPIS v rámci příslušného PB/DPB, které zasahují do plochy MEO.**

V případech, ve kterých šířka plochy MEO, popřípadě souvislé plochy plodiny zasahující do plochy MEO je užší než stanovená vzdálenost mezi pásy, bude založen minimálně jeden přerušovací pás.

Jako přerušovací pás pro účely plnění podmínek GAEC 2 nelze použít biopás založený s dotací v rámci AEO EAFRD.

celková výměra bloku: 24,2 ha průměrná sklonitost: 3,3° délka odtokové linie: 452,4 m setí/sázení po vrstevnici: řízková



Zasakovací pásy

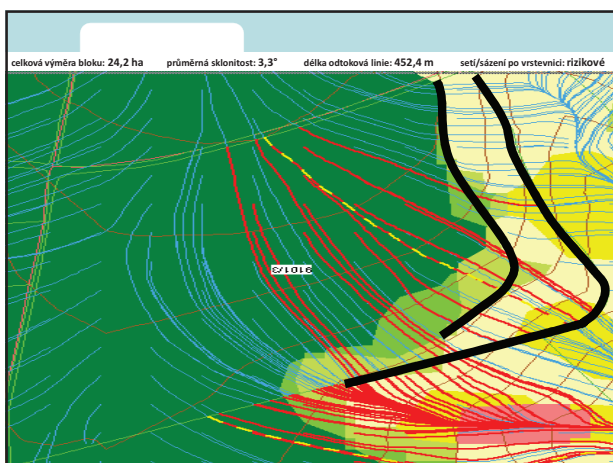
Pás jině než širokořádkové plodiny o minimální šířce 12 m bude založen na spodní hranici PB/DPB, nebo na spodní hranici souvislé plochy plodiny zasahující na plochu MEO, nebo na spodní hranici plochy MEO, a to minimálně tak, aby tento pás v místě svého založení protínal všechny odtokové linie povrchové vody vyznačené v LPIS v rámci příslušného PB/DPB, které zasahují do plochy MEO.

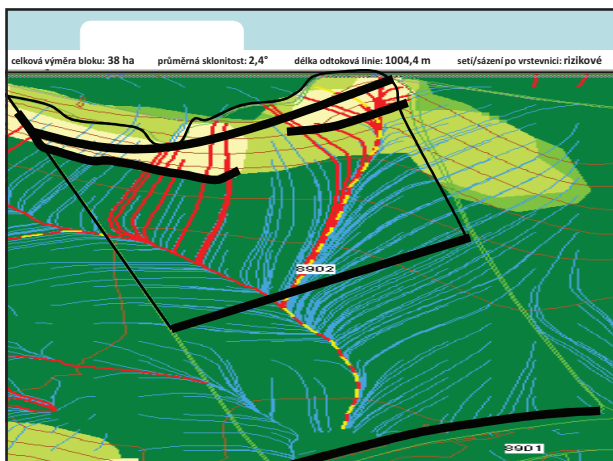
V případě PB/DPB větších než 35 ha platí, že pokud souvislá délka odtokové linie povrchové vody vyznačené v LPIS přesahuje od zasakovacího pásu aplikovaného na hranici PB/DPB, nebo na hranici souvislé plochy plodiny zasahující na plochu MEO k horní hranici vyznačené plochy MEO (měřeno proti směru odtokové linie od horní hrany zasakovacího pásu):

- 300 metrů na PB/DPB o prům. sklonitosti do 3° včetně
- 250 metrů na PB/DPB o prům. sklonitosti 3 - 5° včetně
- 200 metrů na PB/DPB o prům. sklonitosti nad 5°

je kromě zasakovacího pásu nutné realizovat i půdoochrannou technologii přerušovacích pásů. Na vzdálenosti pásů se aplikují vzdálenosti z půdoochranné technologie přerušovacích pásů.

Jako zasakovací pás pro účely plnění podmínek GAEC 2 nelze použít biopás založený s dotací v rámci AEO EAFRD.





Osetí souvratí

Souvratí osetá jinou než širokořádkovou plodinou o minimální šířce 12 m bude založena na hranici PB/DPB nebo na hranici souvislé plochy plodiny zasahující na plochu MEO, a to **minimálně tak, aby tato souvratí v místě svého založení protínala všechny odtokové linie** povrchové vody vyznačené v LPIS v rámci příslušného PB/DPB, které zasahují do plochy MEO.

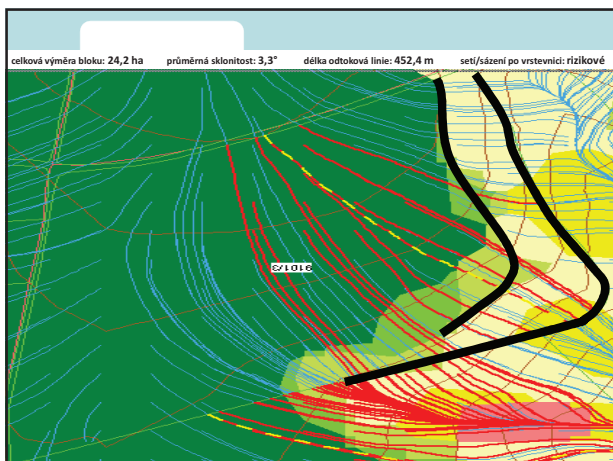
V případě PB/DPB větších než 35 ha platí, že pokud souvislá délka odtokové linie povrchové vody vyznačené v LPIS **přesahuje** od souvratí k horní hranici vyznačené plochy MEO (měřeno proti směru odtokové linie od horní hrany souvratí):

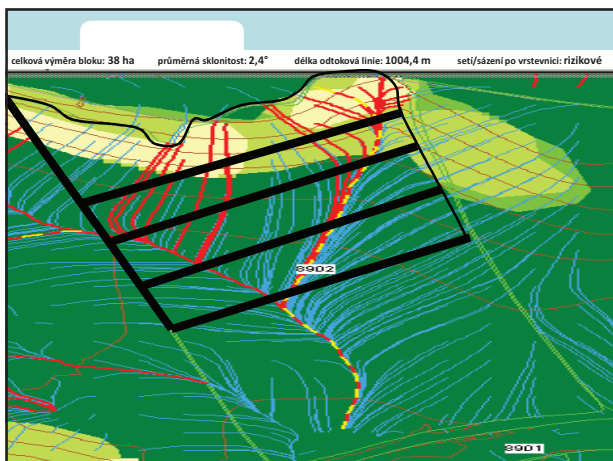
- 300 metrů na PB/DPB o prům. sklonitosti do 3° včetně
- 250 metrů na PB/DPB o prům. sklonitosti 3 - 5° včetně
- 200 metrů na PB/DPB o prům. sklonitosti nad 5°

je kromě osetí souvratí **nutné realizovat i púdoochrannou technologii přerušovacích pásů**. Na vzdálenosti pásů se aplikují vzdálenosti z púdoochranné technologie přerušovacích pásů.

Jako souvratí pro účely plnění podmínek GAEC 2 nelze použít biopás založený s dotací v rámci AEO EAFRD.

20





Setí/sázení po vrstevnici

Na PB/DPB s velikostí přes 35 ha nelze realizovat jako jedinou půdoochrannou technologií setí/sázení po vrstevnici. Půdoochrannou technologií setí/sázení po vrstevnici lze použít, avšak nebude ze strany SZIF považována za splnění podmínky GAEC 2 – MEO a také nebude kontrolována.

Tuto půdoochrannou technologií lze realizovat pouze na PB/DPB do velikosti 35 ha. Řádky porostu budou vedeny ve směru vrstevnic, přičemž tolerovaná bude odchylka od vrstevnice do 30°.

U PB/DPB do 35 ha včetně jsou v LPIS uvedeny kategorie vhodnosti těchto PB/DPB k použití půdoochranné technologie setí/sázení po vrstevnici.

26

Setí/sázení po vrstevnici

Vhodnost PB/DPB pro PT setí/sázení po vrstevnici je určena „jednosměrností“ svahu. Podle expozice svahu se plochy třídí zpravidla do čtyř nebo osmi hlavních kvadrantů směrové růžice. Expozici plochy pak rozumíme úhel mezi normálou k ní a směrem, vůči němuž expozici uvažujeme, např. vůči slunečním paprskům.

Expozice svahu je závislá na jeho orientaci a sklonu. Měříme ji buď přímo v terénu, nebo nejčastěji na mapách a digitálních modelech terénu. Expozice se vyjadřuje ve stupních ve směru hodinových ručiček od 0 (sever) až 360 (opět na sever).

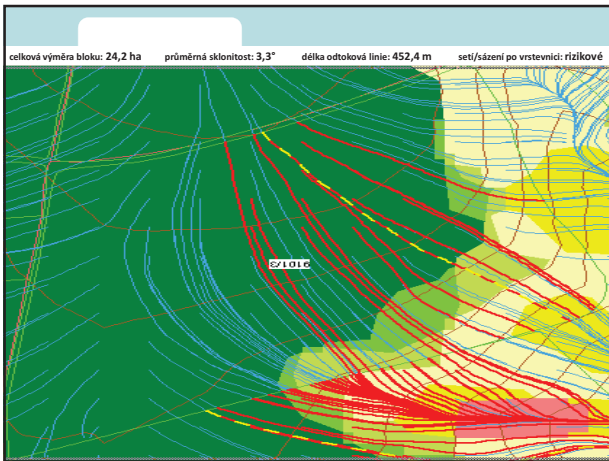
Na základě provedených testů byly PB/DPB s plochou MEO rozděleny dle rozsahu expozice na 4 kategorie vhodnosti:

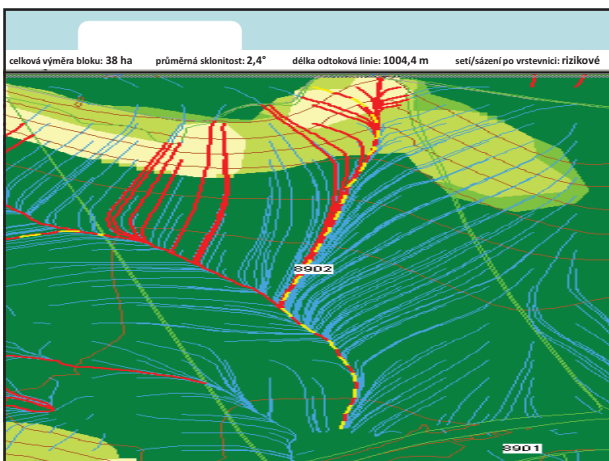
Rozsah expozice svahu	Kategorie vhodnosti PB/DPB	Míra rizika porušení GAEC 2 - MEO
do 70°	vhodné	velmi nízké riziko porušení
70 - 110°	méně vhodné	nízké riziko porušení
110 - 140°	nehodné	střední riziko porušení
nad 140°	rizikové	vyšoké riziko porušení

Setí/sázení po vrstevnici

V případě, že je na OL vedené v LPIS vyznačena značka přerušovacího pásu při setí/sázení po vrstevnici, je tato půdoochranná technologie pro PB/DPB do 35 ha včetně nedostatečná. Je nutné realizovat i půdoochrannou technologii přerušovacích pásů, a to tak, aby max. nepřerušená délka odtokové linie byla:

- na PB/DPB o prům. sklonitosti do 3° včetně max. 600 m
- na PB/DPB o prům. sklonitosti 3 – 5° včetně max. 500 m
- na PB/DPB o prům. sklonitosti nad 5° max. 400 m





Odkameňování

Půdoochranná technologie, kterou tvoří následující operace: rýhování, separace hrud a kamene, sázení do odkameněné půdy. Současně platí, že mezi jednotlivými dvojřádky je prostor, kam byly separátorem uloženy kameny a hroudy, které mohou tvořit drenážní vrstvu.

▪ Odkameňování je zařazeno podmíněčně, v roce 2012 budou zahájeny polní pokusy na ověření jeho protierozního účinku.

31

Eroze a standard GAEC 2

Ministerstvo zemědělství ve spolupráci s VÚMOP a SZIF připravuje „protierozní kuchařku“, která bude zaměřená na:

- **systém implementace GAEC 2 na MEO plochách** - definice klíčových pojmů, vysvětlení odtokové linie, vhodnost uplatnění jednotlivých půdoochranných technologií ve vztahu k charakteristikám PB/DPB, modelové příklady, fotodokumentace
- **projevy eroze** - definice, příklady, možná protierozní opatření – organizační, agrotechnická, ..., fotodokumentace
- **poradenství** - systém poradenství v oblasti péče o půdu, jednotlivé složky systému a jejich úloha, seznam poradců – specialistů na erozi s aktuálními kontakty, možnosti přezkumu vymezení erozně ohrožených ploch

32

Děkuji za pozornost

33



Evropský zemědělský fond pro rozvoj venkova: Evropa investuje do venkovských oblastí

Zvyšování efektivity hospodaření a konkurenceschopnost zemědělských podniků

Informace o soustavě chráněných území
NATURA 2000

Okresní agrární komora Kroměříž



Co je NATURA 2000 ?

- soustava lokalit chránících nejvíce ohrožené druhy rostlin, živočichů a přírodní stanoviště na území EU.

(např. rašeliniště, skalní stepi, horské smrčiny apod.)


- Česká republika tímto programem sjednocuje národní ochranu přírody s právními předpisy EU.

Nejdůležitějšími právními předpisy EU v oblasti ochrany přírody jsou:

- Směrnice Rady 79/409/EHS z 2. dubna 1979 o ochraně volně žijících ptáků - tzv. **směrnice o ptácích**
- Směrnice Rady 92/43/EHS z 21. května 1992 o ochraně přírodních stanovišť, volně žijících živočichů a planě rostoucích rostlin - tzv. **směrnice o stanovištích**

Hlavním úkolem je vytvořit soustavu chráněných území – soustava NATURA 2000.

Hlavní zásady tvorby soustavy NATURA 2000 v ČR



1. ODBORNÉ VYMEZENÍ ÚZEMÍ

- výběr území soustavy NATURA 2000 probíhá jen na základě odborných údajů (např. početnost populace u rostlin a živočichů, rozloha lokality a její zachovalost)
- zahrnuje tedy nejhodnotnější území bez ohledu na jejich vlastnictví, současné hospodářské využití, sociální, hospodářské nebo jiné zájmy.
- území soustavy NATURA 2000 mohou být tedy státní i soukromá a mohou ležet v doposud chráněných územích a nebo i mimo tyto oblasti.

2. TRVALE UDRŽITELNÉ HOSPODAŘENÍ

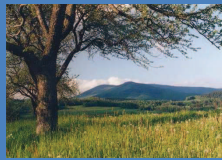
- hlavním cílem soustavy NATURA 2000 je zajistit příznivý stav populací vybraných druhů rostlin a živočichů a příznivý stav přírodních stanovišť.
- není potřeba omezovat aktivity, které nemají negativní vliv na stav populace chráněného druhu nebo na stav lokality.
- ve většině území můžeme nadále očekávat obvyklé činnosti (např. sběr lesních plodů, turistika...)
- Také víme, že se často bude jednat o území, kde se i dnes běžně hospodaří (zemědělsky nebo lesnicky), pokud však tyto činnosti nemají negativní vliv na tyto oblasti.

3. KOMUNIKACE S VLASTNÍKY A UŽIVATELI POZEMKŮ

- je nezbytná úzká komunikace státu a jeho spolupráce s vlastníky a správci pozemků, obcemi, nevládní organizace a dalšími subjekty činnými v území.
- bude s nimi projednáván způsob a rozsah hospodaření v každé oblasti, jeho zachování či případné usměrnění a samozřejmě také příslušná kompenzační opatření.
- zkušenosti z EU ukazují, že ochrana území není možná bez podpory vlastníků i místních obyvatel a zohlednění jejich potřeb a zájmů.

Cíle soustavy NATURA 2000 v ČR

- Ochrana biologické rozmanitosti prostřednictvím zachování nejhodnotnějších přírodních lokalit na území EU.
- Ochrana nejvíce ohrožených druhů rostlin, živočichů a přírodních stanovišť v rámci EU.
- Zachování nebo zlepšení celkového stavu přírodních stanovišť a vybraných druhů rostlin a živočichů na území ČR.
- Sladění zájmů ochrany přírody s šetrným hospodařením v příslušných lokalitách.
- Začlenění cenných přírodních lokalit v České republice do celoevropského přírodního dědictví.



Právní vymezení soustavy NATURA 2000 – „euronovela“

Zákon 218/2004 Sb. - euronovela

- Doplnuje zákon ČNR č.114/1992 Sb. O ochraně přírody a krajiny. Jedná se zejména o Část čtvrtou – NATURA 2000.

Hlava první

Postup při vytváření soustavy NATURA 2000 a její ochrana

Oddíl první – Evropsky významné lokality

Oddíl druhý – Ptačí oblasti

Oddíl třetí – Sledování stavu ptačích oblastí, evropsky významných lokalit a evropsky významných druhů

Oddíl čtvrtý – Podmínky pro vydávání povolení, souhlasů, stanovisek nebo výjimek ze zákazů

Pozn. Sbírka Zákonů č.460/2004, str.9076 - 9080.

Evropsky významné lokality

- Seznam vychází z území, které byly a jsou navrženy podle směrnice o stanovištích.
- Návrhy těchto lokalit, které připravilo MŽP ČR se projednávají s vlastníky a majiteli pozemků a také s ostatními ministerstvy a tím vzniká tzv. **NÁRODNÍ SEZNAM**

NÁRODNÍ SEZNAM

- Zahnuje všechny navržené lokality podle směrnice EU a všechny údaje o dané lokalitě.
- ČR již předala 8.2. 2005 Národní seznam Evropské komisi. EK nyní kontroluje seznamy, zda odpovídají směrnici a normám podle EU a ve spolupráci s ČR sestaví do tří let tzv. **EVROPSKÝ SEZNAM (SCI)**.

EVROPSKÝ SEZNAM

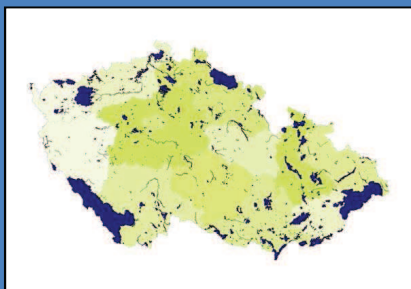
- SCI = území významná pro evropské společenství
- je to konečná dohoda o tom, jaké evropsky významná území, bude stát v rámci soustavy NATURA 2000 povinen chránit.



Národní seznam lokalit v ČR již vyšel ve Sbírce Zákonů pod číslem 132/2005 Sb.

Navržené evropsky významné lokality v České republice

Mapa navržených evropsky významných lokalit v ČR



Zahrnuje také již stávající CHKO a NP ČR: Šumava, Beskydy, Krkonoše, Podyjí, Litovelské Pomoraví...

Evropsky významné lokality na území Olomouckého kraje

Název:

Hranická propast

Kód lokality:

CZ0714771

Kraj:

Olomoucký kraj

Status:

Navrženo

Rozloha:

0,40 ha

Biogeografické oblasti:

Kontinentální

Kategorie chráněného území:

Národní přírodní rezervace

Správce území:

Popis lokality:

Poloha

Hranická propast je součástí NPR Hůrka u Hranic, která je vyhlášena na svazích na pravém břehu průlomového údolí řeky Bečvy od železniční stanice v Teplicích nad Bečvou na sever po vlastní město Hranice.

Ekotop

Geologie: Jeskyně a propast hydrotermálního původu vytvořené ve křídové devonských vápenců.

Geomorfologie: Podbeskydská pahorkatina - podcelek Maleník.

Reliéf: Hranická propast je nehlubší propasti v ČR, zatím změřená hloubka je 273,5 m (z toho přibližně 69 m připadá na suchou část).

Pedologie: Eluvialní a deluvialní hlíny, místy se sutěmi.

Krajinná charakteristika: Vápencové bradlo nad zaříznutým údolím Bečvy porostlé převážně listnatým lesem.

Další lokality (OLOMOUCKÝ KRAJ):

- Praděd
- Kralický Sněžník
- Rabštejn
- Rejvíz
- Kepník a další...

Ptačí oblasti v ČR

2000

- zahájila AOPK ČR ve spolupráci s ČSO přípravu návrhu ptačích oblastí pro Českou republiku v rámci soustavy NATURA 2000.
- do tří let byly shromážděny veškeré důležité údaje o početnosti a rozšíření druhů ptáků z přílohy II směrnice o ochraně volně žijících ptáků a stěhovavých druhů.
- práci v terénu prováděli členové ČSO, nevládní organizace, pracovníci Správ NP, CHKO, okresních úřadů, muzeí apod.
- Byla zmapována celá řada lokalit (řada z nich ale nespĺnovala stanovené odborná kritéria dle směrnice EU).

2002

- Konečný návrh obsahoval celkem **41 ptačích oblastí (SPA)** na území ČR, a v říjnu 2002 byl předán MŽP ČR.

2003

- druhá fáze vytváření soustavy ptačích oblastí – tzn. příprava podkladů pro jejich vyhlášení, umožnila to dlouho očekávaná novela zákona o ochraně přírody a krajiny – tzv. „euronovela“ (**zákon č. 218/2004 Sb.**), který platí od dubna 2004.

!!!! zákon vytvořil ptačí oblast jako novou kategorií chráněného území a stanovil, že nové ptačí oblasti budou zřizovány nařízením vlády !!!

- návrhy ptačích území podle směrnice neprochází schvalováním v Evropské komisi, všechny tyto oblasti jsou vyhlášeny v rámci novelizovaného zákona č.114/1992 Sb. (tzv. eurouovela)
- dnes je tedy v České republice vyhlášeno **41 ptačích oblastí (SPA)** – viz.mapa dole.

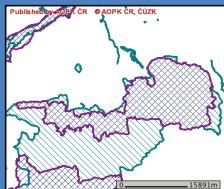


Mapa SPA v ČR:

Olomoucký kraj – zahrnuje 4 oblasti:
 - Litovelské Pomoraví
 - Libavá
 - Jeseníky
 - Kralický Sněžník

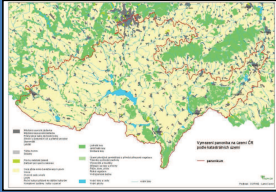
Ptačí oblasti v ČR – SPA BESKYDY

Název: **BESKYDY**
 Kód lokality: **CZ0811022**
 Kraj: **Zlínský/Moravskoslezský**
 Status: **Vyhlášeno**
 Rozloha: **41.906,91 ha**
 Kategorie CHÚ: **Ptačí oblast**
 Správce území:
 Překryv území: s evropsky významnou lokalitou: **BESKYDY (120.387,00 ha)**



Biogeografické oblasti v ČR

- Evropa je na základě Směrnice o stanovištích v rámci NATURY 2000 rozdělena do 9 biogeografických oblastí.
- země jejichž území spadá do 1 biogeografické oblasti (GRE, GBR)
- státy, které zasahují do dvou biog.obl. (GER, BEL, CZE)
- státy se 3 biogeografickými oblastmi (ESP, FRA, ITA).
- jednotlivé návrhy lokalit na mezinárodní a také seznamy SCI (Sites of Community Importance = Evropsky významné lokality) se vytvářejí pro tyto jednotlivé oblasti.



Mapa SCI v ČR



Mapa SPA v ČR



Obr. Hranice mezi panonskou (J) a kontinentální oblastí v ČR.

Popis vzniku soustavy NATURA 2000

1. Mapování výskytu přírodních stanovišť a druhů v terénu

- v ČR se mapuje výskyt celkem 46 druhů ptáků, 40 druhů rostlin, 75 ostatních druhů živočichů a 58 typů přírodních stanovišť, pro něž se mají vyhlásit CHÚ soustavy Natura 2000.
- potřebné údaje jsou od roku 2000 zjišťovány z terénních průzkumů
- u rostlin, živočichů a ptáků zjišťují odborníci jejich celkové rozšíření a početnost na lokalitách.
- biotopů se zjišťuje jejich rozloha, reprezentativnost (typičnost) a zachovalost.

2. Příprava odborných návrhů

- lokality soustavy Natura 2000 jsou navrhovány a potom vyhlášovány dvěma na sobě nezávislými postupy. Zvláště pro oblasti ochrany ptactva a zvláště pro ostatní území (SCI).
- již v roce 2002 navrženo 41 ptačích oblastí (SPA) v České republice (díky tomu, že nejvíce vědeckých poznatků máme o ptácích)

3. Předjednání

- před navržením území je návrh předjednan s vlastníky a uživateli pozemků a s dalšími místními obyvateli i organizacemi.
- jsou zde podrobné informace o navrhovaných lokalitách a cílem je najít přijatelné řešení pro vlastníky a uživatele daných pozemků a pro ochranu přírody. (hlavně v oblasti péče a hospodaření na lokalitě)
- Zjišťují se určité **otázky a názory** k danému území: (např.)
 - Je určitý pozemek součástí navrhované lokality?
 - Na základě jakých kritérií byla konkrétní lokalita navržena?
 - Proč je tato lokalita vzácná?
 - Kdo a jak by mohl o lokalitu pečovat?
 - Jaké jsou pozitivní vlivy soustavy NATURA 2000?
 - jaké jsou zájmy vlastníků i ochrany přírody v daném území, forma spolupráce mezi nimi?

4. Národní a evropský seznam

Oblasti ochrany ptactva (SPA) - není vytvářen a projednáván národní seznam. Oblasti jsou samostatně vyhlášovány

Evropsky významné lokality (SCI) - předjednané návrhy s MŽP i s vlastníky pozemků, vznikl národní seznam - ten je předložen EK ke kontrole a ta potom stanoví všechny evropsky významné lokality v rámci soustavy NATURA 2000.

5. Vyhlášení chráněných území

Oblasti ochrany ptactva

- Jednotlivá území navržená v seznamu mají být vyhlášena již před datem vstupu dané země do EU. Neschvaluje to EK, tyto oblasti jsou vyhlášeny podle novelizovaného zákona o ochraně přírody a krajiny a budou úředně projednány s vlastníky a uživateli pozemků.

Evropsky významné lokality

- lokality, které jsou v seznamu je ČR povina vyhlásit do 6 let od jeho říjení. **Teprve vyhlášením se tyto území stávají součástí soustavy Natura 2000 !!!**
- tyto území zařazená do evropského seznamu budou vyhlášena nejspíš prostřednictvím některé ze šesti stávajících kategorií zvláště chráněných území.
- o tom, kterou kategorií území získá bude rozhodnuto s ohledem na cíl ochrany přírody v území a stávající způsob hospodaření.

Stávající kategorie zvláště chráněných území (ZCHÚ) v ČR:

- národní parky (NP)
- chráněné krajinné oblasti (CHKO)
- národní přírodní rezervace (NPR)
- přírodní rezervace (PR)
- národní přírodní památky (NPP)
- přírodní památky (PP)

Budoucnost soustavy NATURA 2000



Péče o území soustavy NATURA 2000

- na lokalitách soustavy Natura 2000 bude nutné zajistit trvalou péči o přírodní stanoviště a o druhy rostlin a živočichů, pro které budou tyto území vyhlášeny.
- v územích budou podporovány takové činnosti, které přispějí k zachování stávajících přírodních podmínek a hodnot území a jsou důležité pro ochranu ohrožených druhů živočichů a rostlin. (nebude tedy bráněno lesnickým či zemědělským zásahům, které mají na území či druhy pozitivní či neutrální vliv.
- ochranný režim na většině lokalit soustavy Natura 2000 by mohl být méně přísný než v mnohých současných ZCHÚ (např. lesní porosty).
- podrobná opatření, určující jakým způsobem zajistit ochranu biotopů i druhů rostlin a živočichů, budou popsána v **plánech péče**.

Plán péče – řízená péče o dané území (**management**). Jde o plán všech nutných zásahů a opatření, které se budou v dané lokalitě realizovat a provádět!

např.: sečení luk, výsadba původních dřevin, likvidace nepůvodních rostlin apod.

Ukázky plánu péče na vybraném území



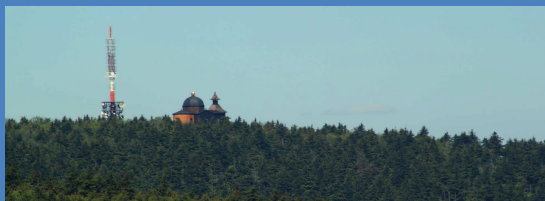
Obr. 1-3 každoroční údržba (management) nPP Peciválka Halenkov, okr. Vsetín

Lokalita leží v SCI Beskydy

vhodným příkladem plánu péče může být tradiční a šetrné hospodaření (pastva, kosení, šetrné lesní hospodářství apod.)

Význam NATURY 2000 pro ČR a EU

- soustava NATURA 2000 by měla především zajistit trvalou péči o nejhodnotnější území pro ochranu biologické rozmanitosti.
- zařazením daného území do této soustavy můžeme získat řadu finančních prostředků ze státního rozpočtu a také z fondů EU na šetrné hospodaření a zachování těchto výjimečných lokalit.
- tyto území se mohou stát zajímavými pro rozvoj turistického ruchu , který bude zároveň šetrný k životnímu prostředí.
- Bude zahrnovat opravdu ty nejčistější lokality s výskytem vzácných druhů rostlin a živočichů a budeme mít k dispozici komplexní ucelenou soustavu těchto nejzajímavějších přírodních území.
- NATURA 2000 neruší dosavadní soustavu CHÚ v ČR, ale naopak tvoří vlastně další novou „vrstvu“ CHÚ, které mají národní, ale zároveň i evropský význam.



Rozpočet soustavy NATURA 2000

- přesnou částku nemůžeme zatím přesně určit, každopádně půjde o velmi vysoké částky (**řádově mld. Kč**)
- Mapování, vytváření dat, digitální databáze a příprava všech potřebných údajů si vyžádala **přes 300 mil. Kč**
- monitoring a sledování stavu všech lokalit, včetně hlášení změn EK, , udržování databází apod. přijde ročně na **desítky mil. Kč**
- nejvíce peněz a finančních prostředků půjde na vlastní údržbu lokality (management), který zahrnuje veškeré zásahy, opatření a hospodaření na dané lokalitě - **mld. Kč / rok**
- Část prostředků lze samozřejmě získat z fondů EU, ale většina finančních prostředků bude čerpána ze státního rozpočtu ČR.



Sociální a ekonomický přínos soustavy NATURA 2000

Ekonomický přínos

- zařazení lokalit do soustavy NATURA 2000 téměř nikdy neznamená "konzervaci území" a tím i pozastavení všech ekonomických aktivit v dané oblasti.
- často může dojít k zhodnocení dané lokality a skutečnost, že je lokalita součástí soustavy NATURA 2000, může znamenat možnost získání finančních prostředků z některých fondů Evropské unie či ze státního rozpočtu.
- např. zemědělci mohou získat finanční dotace v rámci tzv. **agro-environmentálních programů Ministerstva zemědělství** (podpora hospodaření, které je šetrné k životnímu prostředí).
- již zmiňované dotace z evropských fondů a státního rozpočtu ČR.

Sociální přínos

- vznik nových pracovních příležitostí v regionech.
- **primární pracovní místa** – jsou spojeny přímo s lokalitou, jsou to tzv. (správci území, osvětoví pracovníci, pracovníci provádějící řízenou péči apod.)
- **sekundární pracovní místa** – budou souviset s dalšími doprovodnými aktivitami provozovanými na lokalitách nebo v jejich bezprostřední blízkosti (ubytovací a stravovací zařízení, průvodcovské služby, prodej místních výrobků).

V zemích EU bylo zjištěno, že jedno pracovní místo, zřízené kvůli lokalitě, může podpořit až 4 až 6 sekundárních pracovních míst.

Ze zkušeností členských zemí EU vyplývá, že území soustavy Natura 2000 se stávají atraktivní pro návštěvníky díky svým přírodním hodnotám.

K přírodě šetrný turistický ruch potom přináší důležité investice do regionu a může být také uváděn v souladu s péčí o lokalitu.

Některé pozitivní vlivy turistiky:

- vytvoření nových pracovních míst
- zdroj příjmů v daném regionu
- příspěví k osvětě a vzdělávání návštěvníků

Zpětnovazební kontrola EU

Kontrola soustavy NATURA 2000

- všechny státy EU mají povinnost v pravidelných **6-letých intervalech** podávat Evropské komisi hlášení o stavu a údržbě lokalit soustavy NATURA 2000 a jimi chráněných druhů rostlin a živočichů.
- samozřejmě, že existuje sankční systém v EU, který umožňuje pokutovat dané země v případě porušení pravidel v rámci péče o lokality soustavy NATURA 2000.

Proč je NATURA 2000 soustavou a ne sítí !

- NATURA 2000 zahrnuje nejceněnější území pro ochranu vybraných druhů rostlin, živočichů a přírodních stanovišť.

Směrnice kladou důraz zejména na kvalitu vybraných území než na jejich prostorové uspořádání a vzájemné propojení, a proto hovoříme o **soustavě chráněných území !**



Proč právě NATURA 2000 ?

Česká republika je členem EU.

Jednou z oblastí, které je v EU věnována mimořádná pozornost je ochrana přírody.

Jedním z klíčových požadavků zákonných předpisů EU na ochranu přírody je vytvoření nové soustavy CHÚ evropského významu zvané NATURA 2000.

- ČR je jako člen EU povinná sladit národní právní předpisy s legislativou EU a naplnit všechny povinnosti, které z ní vyplývají.
- vytvoření soustavy NATURA 2000 je jedním z nejvýznamnějších závazků v oblasti životního prostředí.
- vychází ze 2 základních směrnic - „směrnice o ptácích“ a „směrnice o stanovištích“.

Kdo odpovídá za vytvoření soustavy NATURA 2000 v České republice?

MŽP ČR  AOPK ČR 

- Za celkovou přípravu soustavy NATURA 2000 v ČR odpovídá **Ministerstvo životního prostředí.**
- Odborné podklady zpracovala **Agentura ochrany přírody a krajiny České republiky.**

Další organizace zabývající se soustavou NATURA 2000

Správa ochrany přírody ČR

Regionální environmentální centrum Česká republika



jednotlivé správy CHKO a NP v České republice

Správa Ochrany Přírody Regionální environmentální centrum ČR Krkonošský národní park CHKO Beskydy NP Šumava

... a další instituce a organizace po celé ČR

NATURA 2000 v ČR - současnost

  **lidé přírodě**

Projekt: Natura 2000 - Lidé přírodě, příroda lidem

- v současnosti Regionální environmentální centrum ČR (REC ČR) realizuje tento projekt pro Evropskou komisi.
- tento projekt má za cíl zvýšit povědomí o soustavě NATURA 2000 mezi učiteli a žáky druhého stupně základních škol a mezi místními obyvateli a návštěvníky chráněných oblastí.

1. Za Naturou na túru®

- jedná se o program environmentálního vzdělávání, výchovy a osvěty (ekologická výchova) zaměřený především na druhý stupeň základních škol. Partneři projektu jsou MŠMT ČR a MŽP ČR.
- ekologická výchova je postavena na terénních výukových programech, které budou vedeny odbornými lektory přímo ve vybraných lokalitách soustavy NATURA 2000. Po celé republice bylo vybráno **23 lokalit**. Lokality byly vybrány tak, aby jako celek tvořily průřez různými typy přírodního prostředí, se kterým se můžeme v České republice setkat.
- Terénní výukové programy v ČR budou zajišťovat certifikovaná střediska ekologické výchovy a vybrané organizace.

2. Značení místních výrobků

- jedná se o značení místních produktů v územích, které jsou zahrnuty do soustavy evropsky významných lokalit Natura 2000.
- je v souladu se zájmem Evropské unie, který se zaměřuje na podporu a zvýšení povědomí o socio-ekonomických výhodách, které vyplývají z vyhlášení soustavy Natura 2000.
- značení místních produktů, označovaný též jako **branding**, je jednou z aktivit, která může pomoci místním producentům, tj. zemědělcům, živnostníkům, poskytovatelům služeb, firmám, podnikům, propagovat své výrobky, které jsou spojeny s šetrným využíváním chráněného území nebo jsou vyrobeny přímo z místních surovin.
- tato část projektu je v současné době realizována ve 3 vybraných oblastech na území České republiky – **Šumava, Krkonoše a Beskydy**.

Certifikaci budou podléhat především tyto produkty: (budou mít své vlastní logo)

a) Potravinářské a zemědělské produkty
např. mléko, sýry, maso, ryby, pečivo, obiloviny, ovoce, zelenina, víno, šťávy, mošty, med atd.

b) Remeslní výrobky a umělecká díla
např. výrobky ze dřeva, slaměné ozdoby, krajky, šperky, keramiku, sklo, papírové obaly, upomínkové předměty, nábytek apod.

c) Přírodní produkty
např. lesní plody, léčivé byliny, čaje, extrakty z rostlin pro kosmetické účely, rákos pro stavební účely, kompost, minerální vodu apod.

Konkrétní příklady lokalit soustavy NATURA 2000 v ČR

Název: ZÁLUŽNÁ

Kód lokality: : CZ0813767

Kraj: Moravskoslezský

Status: Navrženo

Rozloha: 0,30 ha

Biogeografická oblast: Kontinentální

Kategorie CHÚ: Přírodní památka

Správce území:

Jedná se o opuštěný důl na těžbu kulmské břidlice, ležící nad osadou Zálužné ve Slezsku. Jedno z 5 nejvýznamnějších zimovišť netopýra černého v České republice.



Název: ČERTORYJE

Kód lokality: : CZ0624072

Kraj: Jihočeský

Status: Navrženo

Rozloha: 4.728,16 ha

Biogeografická oblast: Kontinentální

Kategorie CHÚ: Chráněná krajinná oblast

Rozsáhlý komplex luk a lesů v jihozápadní části Bílých Karpat. Čertoryje jsou významným komplexem bělokarpatských luk s vysokou krajinářskou hodnotou a výskytem četných chráněných a ohrožených druhů rostlin a živočichů (orchideje, mečík, roháč obecný...).



Název: LIBAVÁ

Kód lokality: : CZ0711019

Kraj: Olomoucký

Status: Vyhlášeno

Rozloha: 32.727,52 ha

Kategorie CHÚ: Ptáčí oblast

Správce území:

Ptačí oblast Libavá, využívaný vojenský prostor, patří z ornitologického hlediska k nejméně prozkoumaným oblastem v rámci ČR. Celkem se zde vyskytuje 165 ptačích druhů, z toho 103 hnízdicích, výskyt celosvětově ohroženého druhu - chřástal polní, nebo tetřevka obecná



Název: OBORA HVĚZDA

Kód lokality: : CZ0113001

Kraj: Hlavní město Praha

Status: Navrženo

Rozloha: 1,91 ha

Kategorie CHÚ: Přírodní památka

Správce území:

Mokřina na ssz. okraji PP Obora Hvězda na břehu Šáreckého potoka. Vyskytují se zde vlhké pcháčové louky, které přecházejí do porostů vysokých ostřic. Ve V části území se vyskytuje mokřadní olšina a porosty vrb. Významná lokalita druhu z řádu měkkýšů - vrkoč útlý.



Historie a současnost ochrany přírody v Evropě

EUROPARC

- Tato celoevropská síť vznikla v roce 1973 jako „Federace přírodních a Národních Parků Evropy“. V současnosti zahrnuje přes 370 členských organizací ve 38 státech Evropy.
- Celkově pak Europarc zahrnuje přes 400 chráněných území, které mají různý stupeň ochrany. Zahrnuje **národní parky**, **regionální parky**, **přírodní parky** a **biosférické rezervace**.
- Hlavním cílem této organizace je ochrana evropských divokých druhů živočichů, přírodních stanovišť i celé krajiny.
- Sídlo organizace je v Německu (Grafenau).

Hlavní cíle:

- podpora kvalitního vykonávání managementu v CHÚ.
- podpora zakládání nových chráněných území v Evropě.
- zvyšovat propočích CHÚ jako hlavní prostředek ochrany nejdůležitějšího přírodního dědictví Evropy a podporovat jejich ochranu v budoucnosti.
- ovlivňovat vývoj státní politiky a jiných programů, hlavně v rámci EU, aby podporovaly cíle a účel jednotlivých CHÚ.



V ČR je součástí sítě EUROPARC NP a CHKO Šumava, KRNP, NP České Švýcarsko a NP Podyjí.

EUROSITE

- je také evropskou sítí organizací, které se věnují řízení ochrany přírody v evropských zemích. Sdružuje organizace z celkem 21 evropských států.
- zahrnuje 80 organizací zahrnující veřejné instituce, soukromé i nevládní organizace.
- hlavním cílem je zlepšení evropské ochrany přírody.
- sídlo organizace je v Nizozemsku (Tilburg)



V ČR je program koordinován SOP – Správou ochrany přírody. (www.ochranaprirody.cz)

Členské země sítě EUROSITE:
Belgie, Chorvatsko, Česká republika, Francie, Německo, Řecko, Maďarsko, Irsko, Itálie, Litva, Lucembursko, Nizozemsko, Polsko, Portugalsko, Rumunsko, Rusko, Španělsko, Slovinsko, Turecko, Ukrajina, Velká Británie.

Probíhá v současnosti projekt: **NATURA NETWORK INITIATIVE**

- podpora dobrého a kvalitního řízení CHÚ sítě NATURA 2000
- růst veřejného povědomí o síti NATURA 2000



European Centre for Nature Conservation

- je nezávislá organizace pracující pro ochranu evropské přírody, biodiverzity a krajiny.
- podněcuje hlavně spolupráci mezi vědou, politikou a ekonomikou.
- ECNC spojuje vize praktického přístupu s vhodnou odborností.
- Vznikla v roce 1993 jako síť organizací a institucí v celé Evropě. Sídlo organizace je opět v Nizozemsku (Tilburg).
- ECNC provádí odborné expertízy pro místní i mezinárodní vlády, mezivládní organizace, jako je OSN, Evropská Komise, Evropská agentura pro životní prostředí, Rada Evropy a ostatních instituce pracujících ve finančnictví, využívání půdy a výzkum.

ECNC se zabývá 5 následujícími tématickými programy:

- 1) Příroda a společnost
- 2) Vztahy mezi ekologií a ekonomikou
- 3) Evropské ekologické sítě (NATURA 2000, PEEN SEE...)
- 4) Stav evropské přírody a biodiverzity
- 5) podporuje mezinárodní organizace a politické iniciativy



PEEN SEE (Pan-European Ecological Network in South-Eastern Europe)

- další evropská ekologická síť vedle NATURY 2000. Je zaměřená na vytvoření map jádrových území, ochranných pásem a biokoridorů.
- podporuje rozvoj národních ekologických sítí a jejich vazbu na síť PEEN.



Mapa: státy, které jsou součástí sítě PEEN SEE

Aktualita: 5.10. 2005

ČESKÝ RÁJ se stal součástí evropské sítě geoparků – a zároveň i geoparkem UNESCO. Rozhodl o tom koordinační výbor evropských geoparků, poradci Světové geologické unie a UNESCO na svém zasedání v Řecku. Český ráj je zatím jediným geoparkem z nových členských zemí EU.

- Geoparky jsou území, která zahrnují konkrétní geologické dědictví a mají strategii trvale udržitelného územního rozvoje. Geologické lokality musí být z odborného hlediska dostatečně kvalitní a vzácné. Parky se zaměřují na ochranu území, vzdělávání a šetrné využívání území.

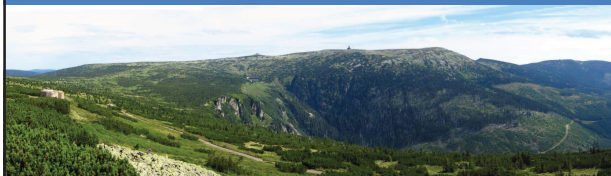
BILATERÁLNÍ CHRÁNĚNÁ ÚZEMÍ

- v rámci ochrany přírody a krajiny v celé Evropě existují i tzv. bilaterální, případně trilaterální chráněná území.
- Týká se to zejména území NP, CHKKO a Biosférických rezervací. Příklady těchto bilaterálních CHÚ se nacházejí i na našem území:

KRKONOŠSKÝ NÁRODNÍ PARK (KRNAP) – Bilaterální biosférická rezervace

- 16. 1. 1959 - zřízení Karkonoskiego Parku Narodowego (polská strana Krkonoš)
 - 17.5. 1963 - česká strana Krkonoš prohlášena prvním českým NP (KRNAP).
- Od roku 1992 Krkonošský národní park a Karkonoski park narodowy spolu tvoří tzv. Bilaterální biosférickou rezervaci (Bilateral Biosphere Reserve) - Krkonoše/Karkonosze.

Dalším příkladem je ŠUMAVA (ČR) / NP Bayerische Wald (SRN) – bilaterální NP



Literatura a zdroje informací...

Kolektiv autorů: **NATURA 2000 – Otázky a odpovědi**, vydala AOPK ČR ve spolupráci s MŽP České republiky.

Kolektiv autorů: **NATURA 2000 – Lidé přírodě, příroda lidem**, vydalo Regionální environmentální centrum ČR, červen 2003.

Kolektiv autorů: **NATURA 2000 v CHKO Beskydy**, vydala Společnost pro ochranu přírody a krajiny ACTAEA ve spolupráci se Správou CHKO Beskydy, 2003.

Archiv ZO ČSOP 76/08 Rožnov pod Radhoštěm

<http://www.natura2000.cz> - oficiální stránky soustavy NATURA 2000 v ČR

<http://www.sop.cz> - Správa ochrany přírody ČR

<http://www.env.cz> - Ministerstvo životního prostředí ČR

<http://www.reccr.cz> - Regionální environmentální centrum ČR

<http://nature.hyperlink.cz/> - Chráněná území Zlínského kraje

<http://www.valasskakrajina.cz> - informační server pro přírodu a krajinu

<http://www.krnep.cz/> - oficiální stránka Krkonošského národního parku

<http://europa.eu.int/comm/environment/nature/home.htm> - oficiální stránka o ochraně přírody v EU

<http://www.europark.org> - oficiální stránka sítě chráněných území EUROPARC

<http://www.eurosite-nature.org> - oficiální stránka sítě EUROSITE

<http://www.ecnc.org> - oficiální stránka evropského centra pro ochranu přírody

<http://www.worldgeopark.org> - oficiální stránka geoparků sítě UNESCO

Děkuji za pozornost

Ochrana přírody a péče o biodiverzitu

**Zvyšování efektivity hospodaření
a konkurenceschopnost
zemědělských podniků**

Okresní agrární komora Kroměříž



Mezinárodní ochrana přírody

- naplňování legislativy Evropských společenství (ES), resp. Evropské unie (EU) v ochraně přírody a spolupráce s odbornými institucemi EU
- naplňování závazků, vyplývajících z mezinárodních mnohostranných a dvoustranných úmluv, dohod a protokolů, jejichž smluvní stranou se ČR stala
- spolupráce s mezinárodními mezivládními a nevládními organizacemi

Mezinárodní ochrana přírody

- zapojení do konkrétních mezinárodních programů, projektů a iniciativ v ochraně přírody a krajiny a při informování, vzdělávání a získávání podpory veřejnosti
- dvoustranná, zejména přeshraniční spolupráce

Mezinárodní ochrana přírody

- Členské státy ES převedly na ES část svých pravomocí: jsou součástí práva ES (EU do konce roku 2009 neměla právní subjektivitu)
Právo EU
- je závazné pro všechny členské státy EU



Mezinárodní ochrana přírody



- je právně vymahatelné (Evropský soudní dvůr Lucemburk)
- současně „pozitivní zákonodárství“ – jeho realizace je obvykle spolufinancováno z rozpočtu EU

Mezinárodní ochrana přírody

Tři základní formy legislativy EU

- směrnice
- nařízení
- rozhodnutí



Mezinárodní ochrana přírody

- Legislativa ES, resp. EU v péči o životní prostředí se zpočátku soustředila na technickou ochranu životního prostředí
- Přesto je legislativa EU nejkomplexnější právní nástroj na ochranu přírody ve světě

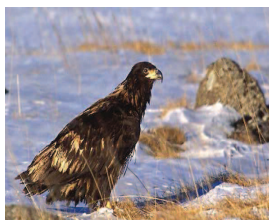
Mezinárodní ochrana přírody



- směrnice č. 79/409/EHS o ochraně volně žijících ptáků neboli **směrnice o ptácích** – revoluce v druhové ochraně

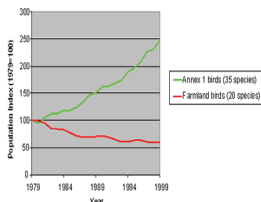
Mezinárodní ochrana přírody

- zavádí obecnou ochranu všech volně žijících druhů a poddruhů ve všech vývojových stádiích (odchylky možné): od formální ochrany jedinců po ochranu celého vyššího taxonu
- vyjmenovává zakázané způsoby lovu (*animal welfare*)



Mezinárodní ochrana přírody

- zvláštní pozornost věnuje stěhovavým druhům a druhům vázaným na mokřady
- pro vybrané ptačí druhy a poddruhy významné pro EU jako celek se vyhláší SPA „ptačí území“: dostatečně velké a v dostatečném množství



Mezinárodní ochrana přírody

- Směrnice č. 92/43/EHS o ochraně přírodních stanovišť, volně žijících živočichů a planě rostoucích rostlin neboli **směrnice o stanovištích**
- Nejkomplexnější právní norma na ochranu přírody ve světě
- Zvláštní, tj. přísná ochrana druhů a poddruhů významných z hlediska EU

Mezinárodní ochrana přírody

- Propojení územní a druhové ochrany
- Územní ochrana typů přírodních stanovišť (biotopů) významných pro EU
- Navrhování pSCI a SAC „evropsky významných lokalit“



Mezinárodní ochrana přírody

směrnice č. 79/409/EHS
o ochraně volně
žijících ptáků
(směrnice o ptácích)
a č. 92/43/EHS o
ochraně přírodních
stanovišť, volně
žijících živočichů a
planě rostoucích
rostlin

přeneseny do legislativy
ČR novelou zákona
č. 114/1992 Sb. o
ochraně přírody a
krajiny



Mezinárodní ochrana přírody

Význam soustavy Natura 2000:

- cílové části přírody se chrání tam, kde se vyskytují, lokality soustavy nejsou vyhlášeny tam, kde to nikomu nevádí, ale tak, aby byl zajištěn nebo zlepšen dlouhodobý příznivý stav cílových částí přírody z hlediska ochrany
- Biogeografický přístup: v ČR kontinentální a panonská biogeografická zóna
- výběr lokalit se provádí na čistě vědeckém základě

Mezinárodní ochrana přírody

Význam soustavy Natura 2000:

- odpovědnost za ochranu druhů a poddruhů flóry a fauny a biotopů má EU jako celek i jednotlivé členské státy EU: princip proporcionality
- nemusí se nutně jednat o přísně chráněná území, důležitý je stav chráněného fenoménu
- důraz je kladen na monitorování (celostátně + na lokalitách), hodnocení a podávání zpráv: neukončený proces

Mezinárodní ochrana přírody

Stav vytváření soustavy Natura 2000 v EU k 1.10.2012

- Na území EU vyhlášeno 26 000 lokalit soustavy Natura 2000
- zabírají 985 709 km²
- celkově 17,9 % rozlohy EU
- největší jednotně vytvářená soustava chráněných území ve světě

Mezinárodní ochrana přírody

Vytváření soustavy Natura 2000 v ČR

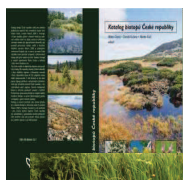
- **Ptačí oblasti** – 41 oblastí
- 8,9 % celkové rozlohy ČR



Mezinárodní ochrana přírody

Evropsky významné lokality

- Od r. 2000 probíhalo mapování druhů a biotopů – zmapováno 7 400 km², v terénu 700 mapovatelů
- Digitalizace a vyhodnocování údajů (přírodní komplexy)

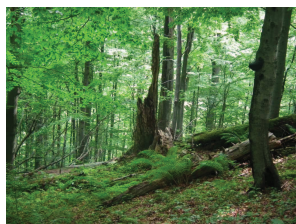


Mezinárodní ochrana přírody

- Národní seznam předán Evropské komisi v lednu 2005: EK požadovala doplnění dalších: poslední doplnění listopad 2012
- Vyhlášovány v kategoriích zvláštní ochrany přírody nebo smluvní ochrana
- Možnost hrazení újmy na majetku



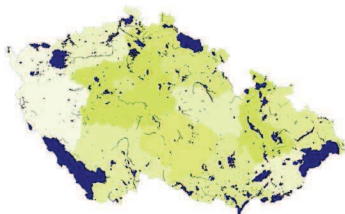
Mezinárodní ochrana přírody



- K 7.1.2012 na území ČR 1 087 EVL, zabírajících 9,96 % území ČR
Překryv PO a EVL: Natura 2000 zabírá v ČR 14,03 % rozlohy
Překryv s ZCHÚ: ZCHÚ nebo Natura 2000 pokrývají 21,4 % státního území – pouze Natura 2000 5,5 %

Mezinárodní ochrana přírody

- Evropsky významné lokality v ČR



Mezinárodní ochrana přírody

- regulace mezinárodního obchodu s planě rostoucími rostlinami a volně žijícími živočichy a výrobky z nich
- nařízení č. 338/1997, 605/2005, 1332/2005 a 865/2006
- transponovány zákonem č. 100/2004 Sb. a vyhláškou MŽP č. 227/2004 Sb.
- v některých ohledech přísnější než CITES



Mezinárodní ochrana přírody

- agroenvironmentální programy: snaha zlepšit dojem ze Společné zemědělské politiky
- směrnice č. 2000/60/ES o vytvoření rámcového řádu pro opatření ES v oblasti vodní politiky
- rozvojové fondy ES – OP Životní prostředí 2007-2013

Mezinárodní ochrana přírody

Naplnování závazků, vyplývajících z mezinárodních mnohostranných a dvoustranných úmluv, dohod a protokolů, jejichž smluvní stranou se ČR stala

Mezinárodní ochrana přírody

- jsou součástí mezinárodní práva („hard law“)
- právně nevymahatelné
- reagují na globální problémy životního prostředí
- celková shoda (ale možnost výhrad)



Mezinárodní ochrana přírody

V ČR nový článek č. 10 Ústavy ČR: (platný od 1.6. 2002):

- Vyhlášené mezinárodní smlouvy, k jejichž ratifikaci dal Parlament souhlas a jimiž je ČR vázána, jsou součástí právního řádu; stanoví-li mezinárodní smlouva něco jiného než zákon, použije se mezinárodní smlouva.“

Mezinárodní ochrana přírody

Úmluva o biologické rozmanitosti (CBD)

- nejvýznamnější mezinárodní mnohostranná úmluva v ochraně přírody
- téměř všechny státy světa, nikoli USA
- tématiké programy činnosti a průřezová témata



Mezinárodní ochrana přírody

Cíle:

- ochrana biodiverzity na všech jejích úrovních (genetická, druhová, ekosystémová + kulturní)
- 2) udržitelné (rozumné, moudré) využívání jejích složek
- 3) spravedlivé a rovnoprávné rozdělování přínosů z využívání genetických zdrojů, zahrnující správný přístup ke genetickým zdrojům, odpovídající přenos významných technologií, přičemž je nutné brát v úvahu všechna vlastnická práva, a přiměřené financování

Mezinárodní ochrana přírody



Tématické programy

- lesní ekosystémy
- pobřežní a mořské ekosystémy
- vnitrozemské vodní ekosystémy
- ekosystémy s nedostatkem srážek a travinné ekosystémy
- agroekosystémy
- horské ekosystémy
- ostrovní ekosystémy

Mezinárodní ochrana přírody

Průřezová témata: prostupují všemi tématickými programy (1)

- přístup ke genetickým zdrojům v. biopirátství [ABS]
- Světová taxonomická iniciativa (Global Taxonomy Initiative, GTI)
- invazní nepůvodní druhy
- vzdělávání, výchova a získávání podpory veřejnosti
- chráněná území (a ekologické sítě)
- bioinformatika a informační systém CBD
- monitorování, hodnocení a indikátory stavu, změn a vývojových trendů biodiverzity a účinnosti naplňování CBD smluvními stranami
- Světová strategie ochrany rostlin
- tradiční využívání složek biodiverzity

Mezinárodní ochrana přírody

Průřezová témata: prostupují všemi tématickými programy (1)

- ekosystémový přístup
- geneticky modifikované organismy, technologie regulující rostlinné geny (GURT) → biologická bezpečnost
- přenos technologií a vědeckotechnická spolupráce
- motivační opatření v „zvrácené“ dotace: podpora zemědělství a průmyslu poškozující biodiverzitu
- biodiverzita a turistika
- ekonomika a obchod
- vědecké hodnocení biodiverzity
- udržitelné využívání biodiverzity
- finanční ochrana a péče o biodiverzitu a udržitelné využívání jejích složek

Mezinárodní ochrana přírody

- Úmluva o biologické rozmanitosti (CBD)

Strategie ochrany biologické rozmanitosti v České republice (schválena vládou ČR v květnu 2005)

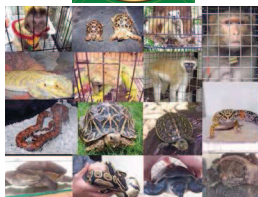
Informační systém CBD v ČR
www.chm.nature.cz

Účast v odborných pracovních skupinách Poradního orgánu pro vědecké, technické a technologické záležitosti (SBSTTA-CBD)

Cartagenský protokol o biologické bezpečnosti – týká se přeshraničního pohybu živých GMO

Mezinárodní ochrana přírody

- Úmluva o mezinárodním obchodu ohroženými druhy volně žijících živočichů a rostlin
- Cílem je regulovat světový trh s jedinci druhů, které mezinárodní obchod ohrožuje nebo by mohl ohrozit



Mezinárodní ochrana přírody



- Úmluva o mokřadech majících mezinárodní význam zvláště jako biotopy vodního ptactva (Ramsarská úmluva)

Obecná ochrana a moudré využívání mokřadů
Ramsarské lokality

Mezinárodní ochrana přírody

- Šumavská rašeliniště
- Třeboňské rybníky
- Novozámecký a Břežňanský rybník
- Lednické rybníky
- Litovelské Pomoraví
- Poodří
- Krkonošská rašeliniště
- Třeboňská rašeliniště
- Mokřady dolního toku Dyje
- Mokřady Liběchovky a Pšovky
- Podzemní Punkva
- Krušnohorská rašeliniště



Mezinárodní ochrana přírody

- Úmluva o ochraně stěhovavých druhů volně žijících živočichů (CMS, Bonnská úmluva)

- Dohody
- AEWA

- EUROBATS



Mezinárodní ochrana přírody

Úmluva o ochraně světového kulturního a přírodního dědictví (Pařížská úmluva)

- Ochrana, zachování a snížení ohrožení světového kulturního a přírodního dědictví a jeho složek, jako nenahraditelného a jedinečného vlastnictví, ať již náleží jakémukoliv národu
- přírodní dědictví
 - **přírodní jevy** (fyzické a biologické útvary mající světovou hodnotu z hlediska estetického či vědeckého)
 - **geologické a fyziografické útvary** (oblasti tvořící přirozené místo výskytu ohrožených druhů zvířat a rostlin výjimečné hodnoty)

Mezinárodní ochrana přírody

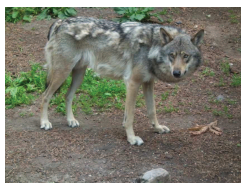
- **přírodní lokality** (přírodní oblasti světové hodnoty z hlediska vědy, péče o zachování přírody nebo přírodní krásy)
- V ČR žádná lokalita přírodního světového dědictví, 12 kulturních, žádná smíšená



Mezinárodní ochrana přírody

Úmluva o ochraně evropské fauny a flóry a přírodních stanovišť (Bernská úmluva)

- Rada Evropy: celoevropská působnost + čtyři africké země
- inspirace pro legislativu EU
- EU je smluvní stranou: závazky Bernské úmluvy naplňuje právě prostřednictvím obou směrnic
- systém „případů“ – neplnění úmluvy



Mezinárodní ochrana přírody



- ❖ přísná ochrana v. udržitelné využívání populací
- ❖ péče o biotopy
- ❖ soustava Smaragd – obdoba Naturey 2000
- ❖ celoevropské akční plány pro druhy

Mezinárodní ochrana přírody

- Evropská úmluva o krajině (Florentinská úmluva)



Mezinárodní ochrana přírody

- Evropská úmluva o krajině (Florentinská úmluva) – celoevropská úmluva
- Jediná nadnárodní právní úmluva týkající se krajiny nejen v Evropě (EU nemá právní normu zaměřenou na krajinu nebo územní plán)
- Péče o jakoukoli krajinu z pohledu člověka
- Otázka klasifikace krajin

Mezinárodní ochrana přírody

Spolupráce s mezinárodními mezivládními a nevládními organizacemi

- **Mezivládní organizace: členy nezávislé státy**
- > instituce OSN
- a. UNEP – Program OSN pro životní prostředí: není agenturou OSN
- b. UNESCO – biosférické rezervace (KRNAP, NP Šumava, CHKO Třeboňsko, CHKO Bílé Karpaty, CHKO Křivoklátsko, BR Dolní Morava) geoparky UNESCO (Český ráj)
- c. FAO – vs systému OSN zodpovídá za zemědělství, lesy a moře



Mezinárodní ochrana přírody

- > Rada Evropy

- Evropský diplom
NPR Karlštejn, NP Podyjí, CHKO Bílé Karpaty



- Celoevropská ekologická síť (PEEN), známější jako EECONET

Mezinárodní ochrana přírody

■ Mezinárodní nevládní organizace

Mezinárodní unie na ochranu přírody IUCN

- nejvýznamnější světová nevládní organizace na ochranu přírody
- sdružuje státy, ochranné instituce, NGO, univerzity a naprosto výjimečně jednotlivce jako čestné členy
- Pozorovatel Valného shromáždění OSN
- AOPK ČR od r. 1958
- ČR od r. 2000

Mezinárodní ochrana přírody



- IUCN – dvojí role
- ochrana přírody na vědeckých základech, nikoli na emocích (šest odborných komisí, 11 000 členů)
 - platforma pro vlády, vědce a NGO („klub slušných“)
 - červené seznamy
 - klasifikace chráněných území podle péče

Mezinárodní ochrana přírody

- Světový fond na ochranu přírody (WWF International)
- Největší soukromá nevládní organizace na ochranu přírody: 5 milionů členů
- stovky vlastních projektů: pracuje na vědeckých základech
- Působí v 90 zemích, v ČR pobočku nemá



Zvyšování efektivity hospodaření a konkurenceschopnost zemědělských podniků

Postavení zemědělství v ekonomice České Republiky

Okresní agrární komora
Kroměříž



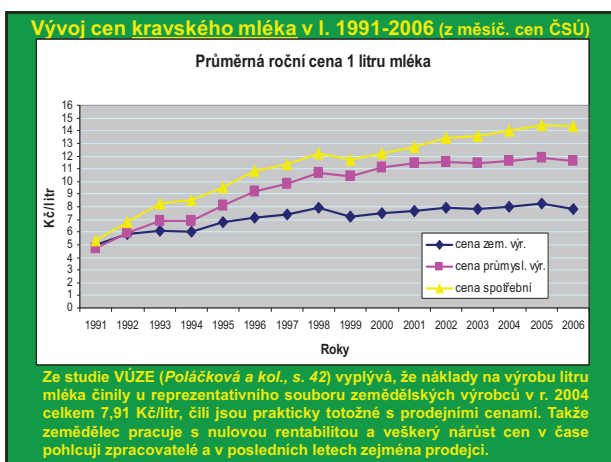
Zemědělství zabezpečuje již po mnoho staletí základní existenční potřeby lidí. Jeví se proto paradoxní, že v celém období přechodu k trhu je české zemědělství jako sektor výživy národa každoročně ztrátové.

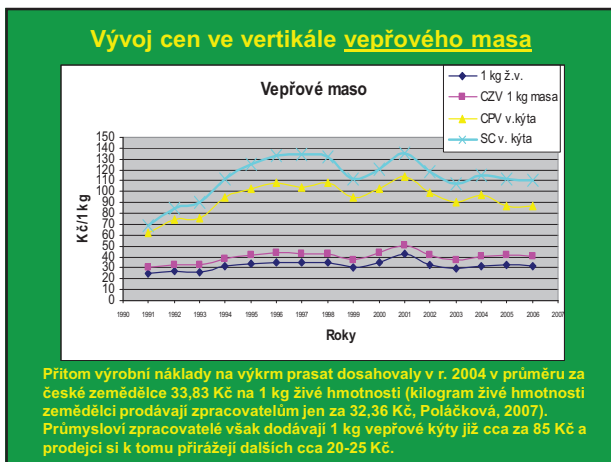
Zemědělská činnost jako odvětví české ekonomiky byla základem ukazatele čistých tržních příjmů v l. 1990-2006 každoročně ztrátová. Trh jako základní nástroj směny nezajišťuje zemědělcům „normální“ úhradu, tj. pokrytí vložených výrobních nákladů.

Ke ztrátovosti z trhu dochází přesto, že podíl výdajů domácností na potraviny je vysoký a v české ekonomice sahá od 15 % u domácností s vysokými příjmy až po 33 % u domácností důchodců (viz Statistická ročenka ČR, 2004).

Trh neuhrazuje výrobní náklady zemědělských výrobců

- Ve struktuře příjmů českých zemědělců tvořily v r. 2005 nejvyšší podíl příjmy za produkci kravského mléka (21%), za jatečná prasata (14%) a za produkci pšenice (10%).
- Podívejme se tedy nejdříve na rozdělování hodnoty ve vertikálách těchto tří komodit, které dohromady tvořily cca 50% příjmů českých zemědělců.

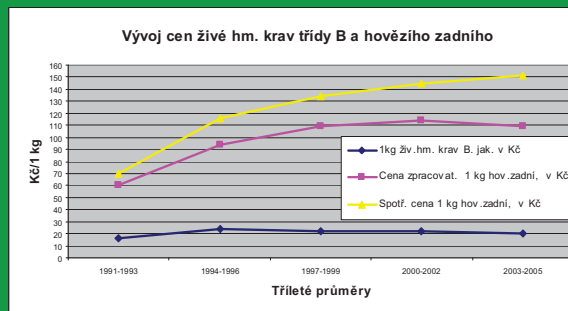




Podobný nárůst neekvivalence existuje i v řetězci rostlinných produktů, zejména v řetězci obilovin jako základních vstupních surovin pečárenských výrobků.

- Uvedeme-li jako reprezentativní **příklad výroby pšenice**, lze říci, že podle šetření VŮZE průměrné náklady výroby 1 kg pšenice ozimé se pohybují na úrovni 3-3,30 Kč (Poláčková a kol., 2004, ss. 17,57). Na stejné úrovni 3-3,30 Kč za 1 kg se aktuálně pohybují i realizační ceny pšenice. Cena 1 kg vyrobené polohrubé mouky se pohybuje na úrovni 6 Kč (ČSÚ, *Šetření průměrných cen vybraných výrobků*), avšak cena 1 kg bílého pšeničného pečiva činí v současnosti cca 43 Kč.
- Zatímco ještě v r. 2002 musel zemědělec za 1 kg rohlíků zaplatit 7,5 kg pšenice, v r. 2006 musí „platit“ již 14 kg pšenice (přitom realizační cena 1 kg pšenice, tj. příjem pro zemědělce, klesá neboť činila v r. 2002 cca 3,40 Kč, v r. 2006 již jen 3 Kč). Přitom r. 2002 průměrná cena 1 kg bílého pečiva činila 25,64 Kč, v třetím čtvrtletí 2006 (7-9/06) však již 42,20 Kč.

Pro dokreslení vertikála hovězího masa, kde negativně na zemědělskou prvovýrobu dopadl jak vliv BSE, tak zejména vliv ekonomické moci



Průměrné náklady na výkrm skotu dosahovaly v ČR v r. 2003 celkem 39-44 Kč na 1 kg živé hmotnosti, potom průměrná prodejní cena 19,88 Kč/kg ž.h. nekryla ani 50 % výrobních nákladů!!!

Klesající podíl zemědělské prvovýroby na dosahované hodnotě potravin je způsobován dvěma základními faktory.

Za prvé, je zapříčiněn rychle rostoucím podílem zpracovatelů a obchodníků. Zemědělský podnik obklopují stále víc velké, nadnárodní obchodní korporace – dodavatelské i odběratelské.

Za druhé, nadměrnou tržní mocí dodavatelských a zpracovatelských subjektů a zejména oligopsonní či monopsonní tržní mocí obchodníků, obchodních řetězců v potravinových vertikálách (ceny vstupů do zem. vzrostly v l. 1989-2004 na 364,2 %, inflace 421,4 %, ceny zem. výrobků na 153,7 %).

V podmínkách, kdy určování velikosti přidané hodnoty na jednotlivých stupních je ponecháno volné hře ekonomicky různě silných tržních sil, dochází k enormnímu snižování podílu zemědělské prvovýroby ve prospěch ekonomicky silnějších dodavatelských i odběratelských článků.

Toto prostředí rostoucí nerovnosti rozdělování hodnoty v potravinových vertikálách vede k tomu, že zemědělci se stávají terčem kritiky, že společnost musí na jejich činnost doplácet z peněz daňových poplatníků (HN 17.8.06).

Ve skutečnosti dotace jdou zemědělcům jen formálně, protože jsou pohlcovány rostoucími podíly zpracovatelů a obchodníků. Společnost platí za neekvivalentní rozdělování uvnitř potravinových řetězců a platí fakticky více než je společensky nutné, protože při ekvivalentnějším rozdělování přidané hodnoty v příslušných vertikálách by se vůbec nemuselo sahat k podporám z veřejných rozpočtů.

Prakticky stejná situace se vyskytuje i v jiných zemích, v nichž podíl nadnárodních zpracovatelů či podíl nadnárodních supermarketů na distribuci potravin a smíšeného spotřebního zboží dosáhl dominujícího vlivu, např. v Kanadě:

„Kanadští farmáři nevydělali z tržních příjmů od r. 1984 jediný dolar zisku. Ve stejném období zisky korporací agrobiznisu dosáhly miliard dolarů“ (The Farm Crisis&Corporate Profits, NFU, 2005, www.nfu.ca).

„Kdyby zpracovatelé a obchodníci drželi krok se schopností farmářů držet ceny a náklady a kdyby se vzdali velkých zisků a platů manažerů, mohly by být ceny většiny kanadských potravin o 50 až 80% nižší“ (Solving the Farm Crisis: A Sixteen-Point Plan for Canadian Farm and Food Security, NFU 2005, www.nfu.ca).

či ve Velké Británii:

„Farmáři jsou často médii obviňováni, že jsou jen „konzumenty dotací“, pravdou však je, že v některých případech je cena pro zemědělce tak nízká, že dokonce ani s dotací nemohou farmáři pokrýt své výrobní náklady. Podpory do zemědělství v zásadě jdou přímo do zisků supermarketů“
(What's wrong with supermarkets, s.13, www.corporatewatch.org.uk).

Ztrátovost zem. prvovýrob v důsledku zneužívání nadměrné moci nadnárodními supermarkety

- Kanadské zemědělství ztrácí od r. 2002 z tržních příjmů v průměru na farmu 10 až 16 tis. dolarů ročně (National Farmers Union, www.nfu.ca, s. 4)
- Praktiky zneužívání dominantní tržní moci supermarketů jsou známy z mnoha členských zemí EU (Velká Británie, Francie, Španělsko, Portugalsko, Irsko ad.), viz *Supermarket practices, The need for EU wide action*, http://www.agribusinessaccountability.org/pdfs/305_Concerns-about-supermarket-practices.pdf
- Stejně tak jsou využíváni zemědělci nadnárodními korporacemi v rozvojových ekonomikách www.viacampesina.org

Nadnárodní sítě supermarketů dosahují dominující oligopsonní moci v těchto směrech:

MOC DIKTÁTU DODAVATELŮM:

1. vyžadování plateb za zařazení na seznam dodavatelů
2. Regální (platby za přístup na regály)
3. kladení podmínek dodavatelům z hl. jejich vztahu k jiným odběratelům
4. cenová a platební diskriminace dodavatelů, diktování cen a mín. objemu dodávek, vynucování si odkladů splatnosti pohledávek,
5. poskytování zaváděcích slev (platí dodavatel),
6. vyžadování nespílitelných změn v termínech dodávek a podílení se dodavatelů na úhradě nákladů „akcí“, samoučelné reklamy ap.
7. vyžadování odlišných standardů pro různé dodavatele
8. přenášení rizika na dodavatele
9. retrospektivní změny ve smlouvách
10. dodavatelé se mohou stát jen největší podniky s pokrytím celostátní poptávky vybraným sortimentem.
11. Prodej pod cenou výrobních nákladů

Below cost selling (banned in many countries already): • Predatory pricing; • Unilateral changes in contract terms at short notice (which can devastate small suppliers); • Demanding discounts which are not justified (a widespread practice, at least in the UK); • De-listing without adequate cause (widespread in every country); • Limiting acquisitions of smaller stores by large supermarket groups

Nadnárodní sítě supermarketů dosahují dominující oligopsonní moci v těchto směrech:

- **MOC DIKTÁTU SPOTŘEBITELŮM – MOC REKLAMNÍ** : na základě drahé masivní reklamy (přes 18 mld. Kč ročně v čs. masmédiích) manipulací „svobodné volby zákazníka“, bez sebemenší míry objektivní informace o ceně ve vztahu k užité hodnotě zboží či služby; loupeživé stanovování spotřebitelských cen spolu s informační a právní převahou umožňuje hypermarketům praktikovat vyděračské poměry v úhradě dodaného zboží. Vůči spotřebitelům udržování ILUZE RACIONALITY NAKUPŮ, že hypermarkety jsou nejlevnější.
- **MOC DIKTÁTU ZAMĚSTNANCŮM** – využívání rozdílů a různých změn daňových sazeb, ekologických norem i „sociálního dampingu“ nuzných cen – odměn za lidskou práci, vynucování si přesčasové práce a mimosmluvních aktivit od zaměstnanců i dodavatelů služeb;
- **MOC INFORMACÍ**: denní přehledy o chování kupujících na konečném trhu; informace o konkurentech a pohybech cen na světových burzách.

Současná kontrola neekvivalence rozdělování v potravinových řetězcích v nových i starých členských zemích EU je nízká a proto i společná zemědělská politika EU je orientována převážně na podpory zemědělských subjektů z veřejných zdrojů a to v rámci konceptu multifunkční povahy zemědělství.

Multifunkční zemědělství je klíčovým pojmem a faktorem evropského zemědělství a novým směrem společné zemědělské politiky (SZP) EU. Vyjadřuje kombinaci klasických tržních zemědělských produktů s poskytováním netržních veřejných statků a služeb zemědělství. Tyto netržní statky a služby zahrnují vlivy a přínosy zemědělství ke zlepšování stavu zemědělských a venkovských oblastí, venkovské krajiny, biodiverzity na zemědělských a přílehlých půdách, příspěvek zemědělství sociálně-ekonomické životaschopnosti venkovských komunit, kulturnímu a historickému dědictví, rekreaci a turismu, čistotě vod a půd, bioenergií, zdravotní bezpečnosti a kvalitě potravin (zejména podporou organického zemědělství) a příznivější podmínky pro chovaná hospodářská zvířata.

Jak ze strukturální krize a jak otočit současné neudržitelné tendence vývoje čs. zemědělství?

- Z hlediska principů udržitelného rozvoje vyplývá pro zemědělství požadavek posilování jeho multifunkčnosti; orgány státní i veřejné správy musí masivněji začít podporovat netržní ekologické, krajinné funkce zemědělství.
- Vláda může pomáhat snižovat závislost zemědělců na nakupovaných inputech pomocí výchovy, výzkumu a podpory organického, udržitelného a energeticky úsporného zemědělství.
- Na vrcholu trojúhelníku půda-práce-kapitál musí být v situaci ČR postavena práce - sociální kritérium udržení lidí v zemědělství orientovaném multifunkčním směrem. K tomu by měly přispívat i obecní úřady podporou výstavby obecních bioplynových stanic, kompostáren a vytvářením pracovních míst.
- Národní vlády podporou privátních certifikačních systémů, které mohou vytvářet žádoucí diversifikaci na trzích zemědělsko-potravinářských komodit.
- Funkci údržby krajiny musí dělat zemědělec. Cílem tohoto projektu není vymýšlet nové dotační tituly, ale prostřednictvím již schválených titulů na období 2007-13 pomoci nastavovat podmínky jejich realizace tak, aby se dotace dostávaly nejpotřebnějším a nejpřínosnějším. Vedle toho je pozornost zaměřena na nástroje a doporučení k ekvivalentnějšímu postavení zemědělských prvovůrobů v potravinových vertikálách.

Nástroje a doporučení k ekvivalentnějšímu postavení zemědělských prvovýrobců v potravinových vertikálách

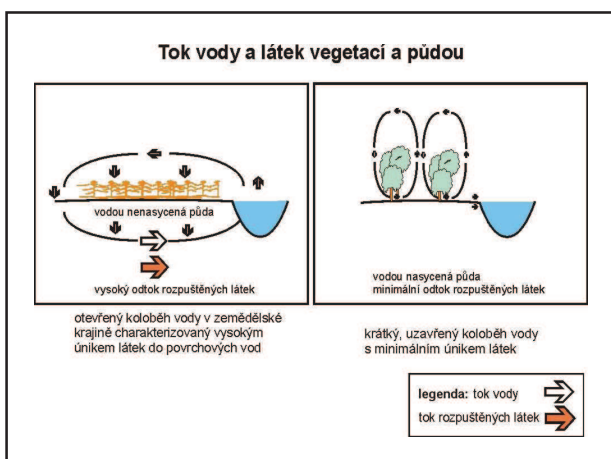
- Možnost zapojení českých zem. výrobců do globálního hnutí zemědělců Via Campesina (www.viacampesina.org) a dalších iniciativ (www.nfu.ca, www.corporatewatch.org.uk apod.), které argumentují, že neoliberalní mezinár. obchod. smlouvy by neměly regulovat obchod se zem. produkty a potravinami, neboť jsou v protikladu s vytvářením místních, udržitelných potravních systémů.
- Komoditní burzy zem. produktů musí být pod kontrolou zemědělců (farmer-directed agencies operate on a non-profit basis, returning all market revenues to farmers (less minimal costs).
- Zákon o hosp. soutěži by měl zakázat obchodníkům stanovovat ceny trvale pod výrobními náklady a umožnit zem. dodavatelům soudní obranu proti zneužití dominantní moci. (ÚOHS velmi dbá na ochranu soutěžních podmínek v obyvatelských družstvech, ale ani slovem neřeší oligopsonní tržní moc supermarketů).

Nástroje k dosažení lepšího postavení zemědělských prvovýrobců v potravinových vertikálách

- Omezování oligopsonní tržní moci nadnárodních zpracovatelů a sítí supermarketů je možné zabezpečit požadováním přísných omezení na fúze a akvizice obch. firem (právní či ekonomické spojování podniků)
- Požadovat po vládě, aby supermarkety musely uvádět na štítku výrobku vedle spotřební ceny také cenu zemědělských výrobců. Jestliže např. na Actimelu firmy Danone bude, že zemědělec získává jen haléře z cca desetikorunového výrobku, bude to cenná informace pro rozhodování spotřebitele
- Vytváření nových prodejních sítí nezávislých na velkých korporacích (příklad holding Rabbit, a.s. se 17 tis. ha a 110 prodejny po celé ČR)
- Kanadští zemědělci vyzývají zemědělce světa k nadnárodnímu propojování národních sdružení zemědělců
- Přechod k udržitelnému ekologickému zemědělství zkvalitňuje zemědělské produkty, zlepšuje zemědělskou půdu a přináší sociální prospěch na venkov.

Strategie udržitelného zemědělského hospodaření v území musí začít podporovat snahy o uzavírání cyklů vody a látek v krajině, vytváření dostatku odpařovacích kapacit v nivách řek a kondenzačních ploch s funkční vegetací na horách a kopcích, v souhrnu musí minimalizovat odnosy látek z území (Pokorný, 2001).

Požadavek minimalizace odnosů látek z krajiny je velmi potřebné promítnout i do konkretizace podmínek pro poskytování schválených dotací Programu rozvoje venkova na období 2007-2013. Tímto Programem bude v České republice uskutečňována Společná zemědělská politika Evropské unie. Jednotlivá podpůrná opatření, realizovaná v rámci tzv. os je třeba posuzovat z hlediska jejich environmentálního a sociálního dopadu a nastavit podmínky pro poskytování dotací tak, aby celý program působil optimálně směrem k udržitelnosti zemědělských půd a ke zlepšování a diversifikaci celkového krajinného rázu příslušného území.



Šance čs. zemědělství a venkova

- Konkurence na trzích tradičních komodit se bude v nejbližších letech dále zotřovat
- Proto čs. zemědělství je třeba orientovat na posilování udržitelné energetické produkce
- Biomasa ze z.p. bude zahrnovat využití jetelotrav a dalších inputově nenáročných biohmot (TTP) jako vstupu do výroby bioplynu s vrácením biosubstrátu do půd (umožňuje ekosystémově uzavřený koloběh látek s vyloučením živočišné výroby).
- PRV je jedinečnou šancí na investiční rozjezd energetického zemědělství (se zajištěnými cenami a odbýtem).

Děkuji Vám

Prosím dotazy.

Evropský zemědělský fond pro rozvoj venkova: Evropa investuje do venkovských oblastí

Zvyšování efektivity hospodaření a konkurenceschopnost zemědělských podniků

Okresní agrární komora Kroměříž



Evropský zemědělský fond pro rozvoj venkova: Evropa investuje do venkovských oblastí

Zemědělské dotace a rozvoj venkova 2007 – 2013

Unijní podpora - EAGF, EAFRD, EFF

EAGF (European Agricultural Guarantee Fund) Evropský zemědělský záruční fond	111 mld. Kč	Financování přímých plateb (SAPS), podpora exportu, informační kampaně.
EAFRD (European Agriculture Fund for Rural Development) Evropský zemědělský fond pro rozvoj venkova	102 mld. Kč	Není součástí SF. Bude financovat Program rozvoje venkova (PRV) ČR (4 osy).
EFF (European Fisheries Fund) Evropský rybářský fond	840 mil. Kč	Nahradi FIFG (Finanční nástroj na podporu rybolovu). Bude financovat např. i odbahňování rybníků.

Koordináční skupiny při MMR – zajišťovat koordinaci s politikou soudržnosti



Evropský zemědělský fond pro rozvoj venkova: Evropa investuje do venkovských oblastí

Zemědělské dotace a rozvoj venkova 2007 – 2013

Dokumentace

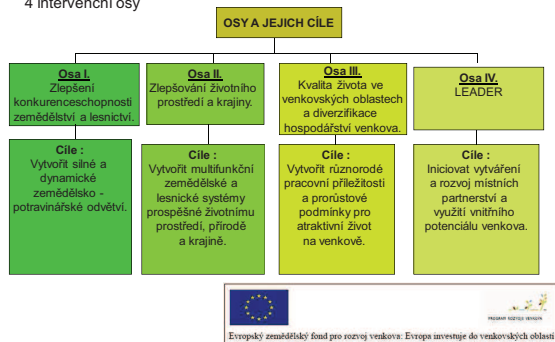
- Národní strategický plán rozvoje venkova (NSPRV)
- Program rozvoje venkova (PRV)



Evropský zemědělský fond pro rozvoj venkova: Evropa investuje do venkovských oblastí

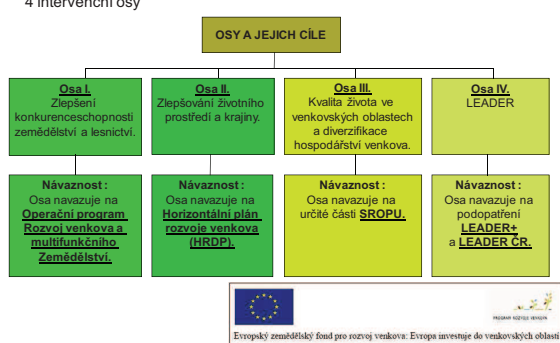
Zemědělské dotace a rozvoj venkova 2007 – 2013

Program rozvoje venkova ČR
4 intervenční osy



Zemědělské dotace a rozvoj venkova 2007 – 2013

Návaznost minulých programů na intervenční osy PRV
4 intervenční osy



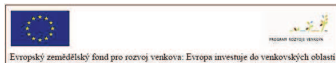
Zemědělské dotace a rozvoj venkova 2007 – 2013

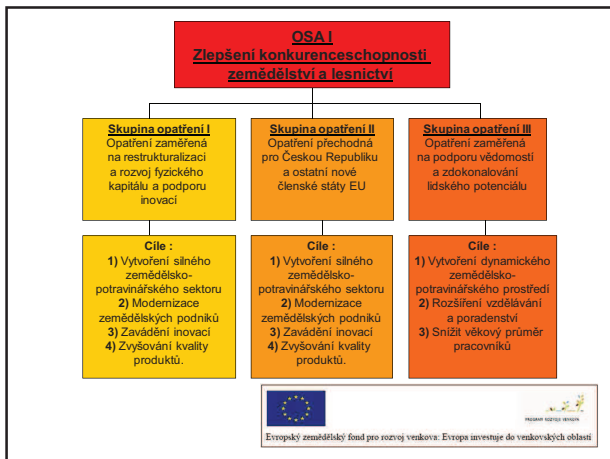
Finanční rámec PRV

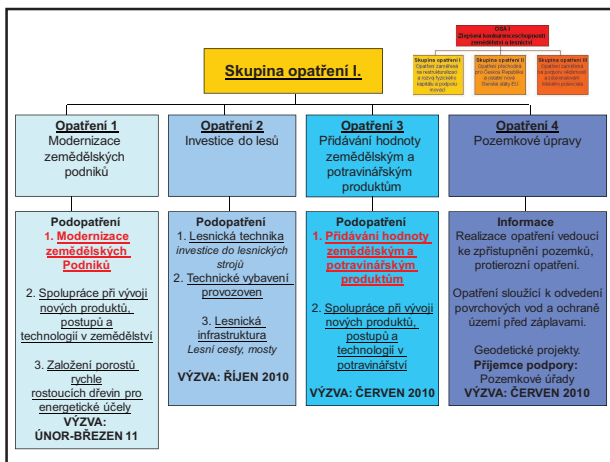
Předpokládaná alokace finančních prostředků v letech 2007- 2013, roční průměr.

Osy	Celkem (mil. Kč)	Zdroje		Podíl osy v %
		EAFRD	ČR	
Osa I - Zvyšování konkurenceschopnosti zemědělství a lesnictví	3 107	2 330	777	22,39
Osa II - Zlepšování životního prostředí a krajiny	7 156	5 725	1 431	56,20
Osa III - Kvalita života ve venkovských oblastech a diverzifikace hospod. venkova	2 349	1 762	587	16,93
Osa IV - LEADER	650	520	130	5,00
Technická pomoc	67	50	17	0,48
Celkem	13 329	10 387	2 942	100,00

ZDROJ: Národní strategický plán rozvoje venkova na období 2007-2013, strana 10.5 schvářená vládou ČR usnesením č. 480/2006







I.1.1 Modernizace zemědělských podniků

- **Příjemci podpory** - zemědělští podnikatelé
- **Forma a výše podpory** - dotace ve výši 40-60% způsobilých výdajů

I.1.1.1 Modernizace zemědělských podniků

Způsobilé výdaje

a) živočišná výroba (skot, prasata, ovce, kozy, koně, drůbež)
investice do zemědělských staveb – výstavba a rekonstrukce skladovacích, ustájecích prostor
investice do techniky a technologií pro živočišnou výrobu – **NE mobilní**

b) rostlinná výroba
investice do zemědělských staveb – výstavba či rekonstrukce skladovacích prostor a nosných konstrukcí trvalých kultur
investice do techniky a technologií pro rostlinnou výrobu – **NE mobilní**
investice do zpracování a využití záměrně pěstované i zbytkové biomasy

Způsobilé výdaje na jeden projekt činí 100 tis. - 30 mil. Kč.

Evropský zemědělský fond pro rozvoj venkova: Evropa investuje do venkovských oblastí

I.3.2 Zahájení činnosti mladých zemědělců

Další podmínky:

- Uspořádané vlastnické/nájemní vztahy
- Po dobu 5 let musí žadatel dosahovat min. 45% příjmů ze zem. prvovýroby.
- Naplňování ekonomických ukazatelů fin. zdraví
- Žadatel dosahuje ZISK – nejméně 120 000 Kč
- SANKCE: 1.rok – bez sankce
2.rok – vrácení 10% z dotace
3.rok – vrácení 50% z dotace
4. 5.rok – vrácení 100% z dotace



I.3.3 Předčasné ukončení zemědělské činnosti

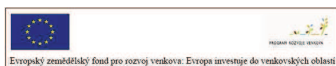
Podmínky poskytnutí podpory:

POSTUPITEL (žadatel) – Osoba předávající zemědělský podnik. Musí být zem. podnikatelem, věk alespoň 55 let a zároveň nedosahuje věku pro odchod do starobního důchodu.

NABYVATEL – Osoba přebírající zemědělský podnik. Musí být příjemcem dotace z opatření I.3.2 nebo zem. podnikatel, který nedosáhl věku 40 let a zároveň se zaváže, že na pozemcích od žadatele bude min. po dobu 5 let hospodařit.

Způsob podpory: podpora je žadateli poskytována po dobu nejvýše 15 let. Podpora se neposkytne žadateli počínaje kalendářním rokem, v němž dosáhne 70 let věku.

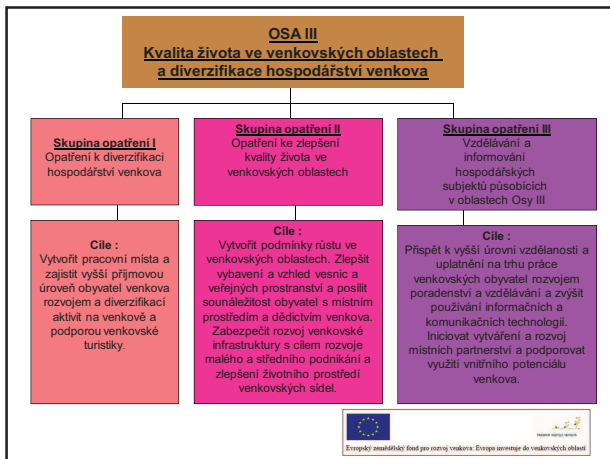
Výše podpory: Paušálně 75 000,- Kč + 4700,- Kč/ha (do 30 ha) za rok.

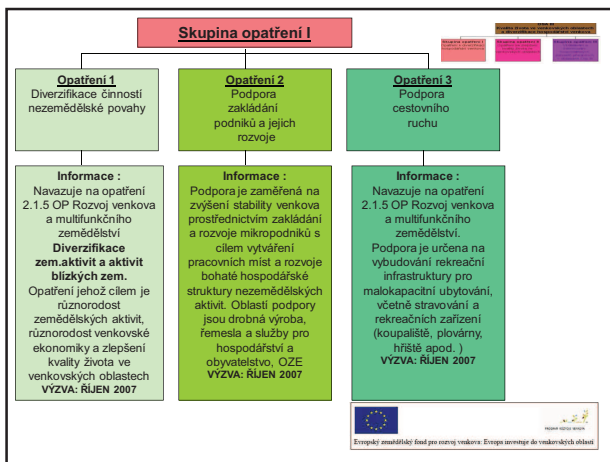


Osa II Zlepšování životního prostředí a krajiny

- Platby za přírodní znevýhodnění poskytované v horských oblastech a platby poskytované v jiných znevýhodněných oblastech (LFA)
- Platby v rámci Natura 2000 a Rámcové směrnice pro vodní politiku 2000/60/ES.
- Agroenvironmentální opatření
- Zalesňování zemědělské půdy
- Platby v rámci Natura 2000 v lesích
- Lesnicko-environmentální platby
- Obnova lesního potenciálu po kalamitách a zavádění preventivních opatření.







III.1.1 Diverzifikace činností nezemědělské povahy

- **Příjemci** - zemědělci (MSP mimo mikropodniků) v obci do 2000 obyvatel
- **Forma a výše podpory** - dotace ve výši 40 – 60% způsobilých výdajů

Čtyři druhy záměrů

- diverzifikace činností do oblastí** (zprac. průmyslu, stavebnictví, obchod, opravy motor. vozidel, truhlářství, tesařství, kovářství, zednické práce, výroba košíků atd.)
- výstavba, modernizace bioplynové stanice**
- výstavba a modernizace kotelen a vytopen na biomasu včetně kombinované výroby tepla a elektřiny**
- výstavba a modernizace zařízení na výrobu tvarovaných biopaliv** (veškeré výdaje s tímto spojené)

Způsobilé výdaje na projekt činí u záměru

- 50 000 – 10 000 000 Kč
- 50 000 – 75 000 000 Kč
- 50 000 – 50 000 000 Kč
- 50 000 – 10 000 000 Kč

(Pozn. U projektů a) může žádat i mikropodnik. V případě b) – d) lze projekt realizovat na území celé ČR kromě Prahy)

 Evropský zemědělský fond pro rozvoj vesnic. Evropa investuje do venkovských oblastí

III.1.2 Podpora zakládání podniků a jejich rozvoje

- **Příjemci podpory** - zemědělci (mikropodniky) do 2000 obyvatel
- **Forma a výše podpory** - dotace ve výši 60% způsobilých výdajů

Čtyři druhy záměrů - stejné jako u III.1.1 a) - d)

Způsobilé výdaje na jeden projekt činí 100 tis. - 30 mil. Kč.

(Pozn. U projektů a) mohou žádat pouze nezemědělské mikropodniky).



III.1.3 Podpora cestovního ruchu (CR)

- **Příjemci podpory**
- zemědělec (FO i PO), nezemědělský podnikatel pouze pokud činnost zahajuje, nebo má kratší než dvouletou historii v CR a NNO v obcích do 2000 obyvatel.

III.1.3 a) „Zařízení a služby v CR sloužící k VEŘEJNÉMU VYUŽITÍ“

- **Způsobilé výdaje**
- výstavba zařízení pro pěší turistiku, vodáctví a lyžování (s výjimkou vleků a lanovek), budování a značení pěších tras, **vinařských stezek (směrové tabule, informační panely, značky, odpočinková místa podél vin. stezek)**
- **Forma a výše podpory**
- dotace ve výši 90% ze způsobilých výdajů

Způsobilé výdaje na jeden projekt činí 50 tis. – 1,5 mil. Kč.



III.1.3 b) Podpora cestovního ruchu – malokapacitní ubytování

- **Způsobilé výdaje**
 - 1) rekonstrukce, modernizace, případně nová výstavba malokapacitních ubytovacích zařízení (do 60 lůžek), včetně stravování
 - 2) výstavba zařízení služeb pěší turistiky, vodáctví a lyžování (půjčovny)
 - 3) Modernizace, nová výstavba hřiště, koupaliště, jizdárny
 - 4) Nákup nezbytného vybavení pro výše uvedené aktivity

- **Forma a výše podpory**
dotace ve výši 40 – 60% způsobilých výdajů (dle velikosti podniku)

Způsobilé výdaje na jeden projekt činí 50 tis. – 10 mil. Kč



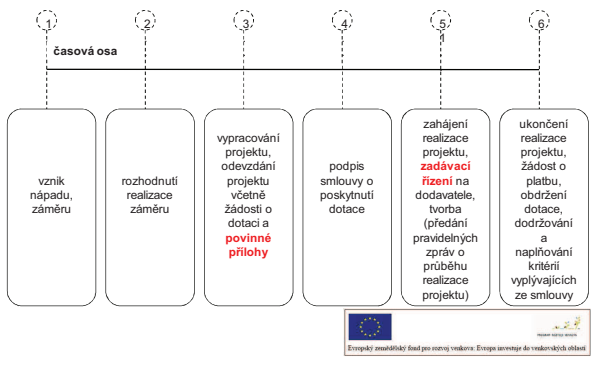
Vybrané obecné podmínky a informace pro čerpání dotace z PRV

- Místo realizace projektu je území ČR mimo hl. m. Prahy.
- Projekt je v souladu s příslušnou právní úpravou
- Místo příjmu žádostí o dotaci jsou RO SZIF.
- Žadatel zajišťuje financování realizace nejprve z vlastních zdrojů.
- Žadatel musí projekt zrealizovat do 24 měsíců od podpisu dohody.
- Žadatel musí při podání Žádosti o dotaci předložit veškeré povinné přílohy, které jsou uvedeny ve specifických podmínkách.
- Účel vázanosti na projekt je 5 let.
- SZIF sdělí žadateli rozhodnutí o spolufinancování do 6 měsíců od podání žádosti.

(Pozn. Není-li ve specifické části Pravidel uvedeno jinak.)



Časová osa projektu



Zadávací řízení

Pokud předpokládaná hodnota zakázky **nepřesáhne 500 000 Kč** (bez DPH) nemusí žadatel uskutečňovat výběrové řízení

Pokud předpokládaná hodnota zakázky **přesáhne 500 000 Kč** (bez DPH), je žadatel povinen uskutečnit výběrové řízení. Musí si vybrat dodavatele z minimálně tří obdržných nabídek.



Věcné plnění

- forma realizace částí projektu, kdy žadatel přispívá vlastní prací, poskytnutím materiálu (surovin) popř. jiného vybavení

Co je potřeba věst?

V rámci stavebních prací: pracovní deník, dodržet rozpočet URS

V rámci dobrovolných prací: pracovní výkaz

Koho se to týká?

Žadatel + rodina

Obec + zastupitelstvo



Příprava projektové žádosti

- **Sběr všech povinných příloh**

- Žádost o dotaci na CD, portál farmář
- daňové přiznání potvrzené FÚ,
- platné a pravomocné stavební povolení/ohlášení stavby,
- půdorys stavby/technologie,
- katastrální mapa z k. úřadu s vyznačením místa realizace projektu,
- formulář prokazující podíl příjmů ze zemědělské prvovýroby na celkových příjmech,
- apod.

- NUTNO vždy vycházet ze spec. podmínek pro dané opatření.



Příprava projektové žádosti

- **Maximalizace počtu nepovinných příloh (BODY)**

- Dokumentace skutečného provedení stavby,
- formulář prokazující podíl mladých zaměstnanců do čtyřiceti let,
- výpisy z katastru nemovitostí,
- apod.

- NUTNO vždy vycházet ze spec. podmínek pro dané opatření.



Píšeme projekt

- **Výchozí stav**

Každý projekt je nutno důkladně zdůvodnit. Popsat aktuální stav Vašeho podniku a předpokládané výsledky projektu. Vysvětlit důvody popř. potřebnost realizace projektu.

- **Realizace projektu**

Chronologicky popsat jednotlivé činnosti, jenž budou v rámci projektu realizovány. Vymežit místo realizace projektu a harmonogram.



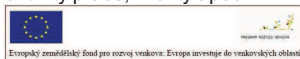
Píšeme projekt

- **Technické řešení projektu**

- V případě stavebního řízení popsat projekt výtahem ze souhrnné (technické) zprávy, jinak popsat technické řešení stavby
- Popsat pořízované technologie – výkon, základní parametry apod.

- **Výsledky projektu**

Čeho jsme dosáhli – zvýšení odbytu, konkurenceschopnosti, produktivity práce, kvality apod.



Píšeme projekt

- **ROZPOČET**

- Reflektovat jednotlivé kódy způsobilých výdajů (potřeba se v nich „najít“),
- Reflektovat limity způsobilých výdajů (viz slide č. 15)
- Neopomenout min. a max. rozpočet projektu
- Způsobilost DPH



Počet zaregistrovaných Žádostí o dotaci z PRV (I.kolo)

Opatření/ podopatření/ záměr	RO SZIF							Celkem
	PHA	ČB	ÚL	HK	BR	OL	OP	
I.1.1.1.a	82	169	66	93	163	67	38	678
I.1.1.1.b	35	29	21	15	50	19	10	179
I.1.1.2	0	0	0	0	0	0	0	0
I.3.2.	33	99	46	42	117	55	38	430
III.1.1.b	5	3	1	2	8	1	2	22
III.1.1.c	0	0	0	0	0	1	0	1
III.1.1.d	1	6	3	0	3	3	0	16
Celkem	156	306	137	152	341	146	88	1326

- I.1.1.1. Modernizace zemědělských podniků
a) stavby a technologie pro živočišnou výrobu
b) stavby a technologie pro rostlinnou výrobu
- I.1.1.2. Spolupráce při vývoji nových produktů
I.3.2 Zahájení činnosti mladých zemědělců
III.1.1. Diver. činností nezem. povahy

Počet podpořených Žádostí o dotaci v rámci 1. kola PRV do I.1.1.1. (červenec 2007)

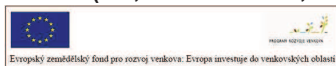
I.1.1.1 a) živočišná výroba

Ze 678 podaných žádostí schváleno 451 (67% úspěšnost)

I.1.1.1 a) rostlinná výroba

Ze 179 podaných žádostí schváleno 135 (75% úspěšnost)

Navýšení prostředků o 15%. (Z 1,1 mld. Kč => 1,3 mld. Kč)



Počet zaregistrovaných Žádostí o dotaci z PRV (II.kolo)

Opatření/ Podopatření/ Záměr	RO SZIF							Celkem
	PHA	CB	ÚL	HK	BR	OL	OP	
I.1.2.	55	151	13	52	105	59	25	460
I.1.3.	39	24	14	13	73	19	7	189
I.1.4.	46	83	17	57	66	23	10	302
I.3.1.	25	10	1	4	14	12	4	70
III.1.1.	3	4	4	2	4	3	2	22
III.1.2.	21	24	7	27	31	13	3	126
III.1.3.	24	50	17	25	43	12	18	189
III.2.1.	109	233	101	151	183	166	58	1061
III.2.2.	15	25	6	19	25	32	18	140
III.3.1.	6	15	4	5	14	13	4	61
Celkem	403	619	184	355	558	351	149	2619

- I.1.3. Přidávání hodnoty zemědělským a potravinářským produktům
V rámci I.1.3.1 schváleno 155 projektů (82% úspěšnost).
III.1.3. Podpora cestovního ruchu
V rámci III.1.3. schváleno 126 projektů (67% úspěšnost).



Počet zaregistrovaných Žádostí o dotaci z PRV
(III.kolo)

Opatření/ podopatření/ zároveň ***	RO SZIF **								Celkem
	PHA	CR	OL	HK	BR	OL	OP		
I.1.1.1.a	65	178	76	100	172	70	53		714
I.1.1.1.b	39	38	11	20	69	23	19		238
I.1.1.1.	120	212	90	146	235	93	72		972
I.3.2.	60	110	42	66	122	69	71		590
II.2.4.1.a	22	26	7	24	7	3	1		90
II.2.4.1.b	2	1	0	2	0	0	0		14
II.2.4.1.	24	27	7	26	13	6	1		104
II.2.4.2.a	3	3	5	8	7	4	0		30
III.1.1.a	1	3	3	5	8	1	1		22
III.1.1.b	2	6	2	4	3	3	0		20
III.1.1.c	0	1	0	2	1	0	2		6
III.1.1.d	1	2	0	1	6	1	1		12
III.1.1.	4	12	5	12	18	5	4		60
III.1.2.a	32	26	6	24	27	15	3		133
III.1.2.b	1	2	0	1	0	0	0		4
III.1.2.c	1	0	0	3	1	0	0		5
III.1.2.d	0	1	2	1	2	3	1		10
III.1.2.	34	29	8	29	30	18	4		152
Celkem	245	398	157	287	475	195	151		1908

I.1.1.1 a) Modernizace zemědělských podniků (ŽV) I.kolo (678) III. kolo (714)
I.1.1.1 b) Modernizace zemědělských podniků (RV) I.kolo (179) III. kolo (258)
I.3.2 Zahájení činnosti mladých zemědělců I.kolo (430) III. kolo (590)

Počet podpořených Žádostí o dotaci v rámci 3.
kola PRV do I.1.1.1. (únor-březen 2008)

I.1.1.1 a) živočišná výroba

Ze 714 podaných žádostí schváleno 462 (65% úspěšnost)

I.1.1.1 a) rostlinná výroba

Ze 258 podaných žádostí schváleno 171 (66% úspěšnost)

Navýšení prostředků o 23%. (Z 1,3 mld. Kč => 1,6 mld. Kč)



Počet zaregistrovaných Žádostí o dotaci z PRV
(VI.kolo)

opatření/ podopatření/ zároveň ***	RO SZIF **								Celkem	Dotace v Kč
	PHA	CR	OL	HK	BR	OL	OP			
I.1.1.1.a	69	224	93	110	163	69	47		700	2 400 110 609
I.1.1.1.b	62	31	25	48	97	39	11		313	775 864 559
I.1.1.1.	180	265	108	161	260	107	58		1 009	3 176 975 168
I.1.1.2.	0	0	0	0	0	0	1		1	600 000
I.3.2.	61	144	57	95	171	80	83		691	757 531 050
I.3.2.	162	264	119	203	345	192	114		1 414	42 803 569
II.2.4.1.a	9	9	9	9	9	9	9		9	9
II.2.4.1.b	0	0	0	0	0	0	0		0	0
II.2.4.1.	9	9	9	9	9	9	9		9	9
II.2.4.2.a	0	0	0	0	0	0	0		0	0
III.1.1.a	11	10	5	7	12	2	2		41	101 966 600
III.1.1.b	4	5	2	4	0	2	3		27	494 072 676
III.1.1.c	4	2	0	0	3	0	2		11	17 458 410
III.1.1.d	2	1	0	2	5	1	0		11	47 622 320
III.1.1.	21	18	7	13	24	5	8		100	621 220 016
III.1.2.	47	67	16	62	103	33	17		306	626 861 577
III.1.2.b	1	3	0	2	0	1	7		7	80 446 320
III.1.2.c	9	6	0	7	4	0	0		26	36 592 476
III.1.2.d	7	7	3	6	7	4	8		35	65 610 466
III.1.2.	64	58	22	100	112	38	17		409	738 430 649
IV.1.2.	70	61	0	27	40	49	6		253	153 380 718
Celkem	518	840	311	627	967	494	191		4 017	8 616 320 608

I.1.1.1 a) M.Z.P. (ŽV) I.kolo (678) III. kolo (714) VI. kolo (786)
I.1.1.1 b) M.Z.P. (RV) I.kolo (179) III. kolo (258) VI. kolo (313)
I.3.2 Z.Č.M.Z. I.kolo (430) III. kolo (590) VI. kolo (691)

Další dotační zdroje v zemědělství

OPATŘENÍ OSY II PROGRAMU ROZVOJE VENKOVA (PRV):

- Platby v rámci méně příznivých oblastí (LFA) – nařízení vlády č. 75/2007 Sb., v platném znění;
- Platby v rámci oblastí Natura 2000 na zemědělské půdě – nařízení vlády č. 75/2007 Sb., v platném znění;
- Agroenvironmentální opatření (AEO) – nařízení vlády č. 79/2007 Sb., v platném znění;
- Zalesňování zemědělské půdy v rámci Programu rozvoje venkova (PRV) – nařízení vlády č. 239/2007 Sb., v platném znění;
- Zachování hospodářského souboru lesního porostu v rámci opatření Natura 2000 v lesích – nařízení vlády č. 147/2008 Sb.;
- Zlepšování druhové skladby lesů v rámci lesnickoenvironmentálních plateb.



Programy PGRLF

- Podpora včelařství,
- Podpora vybudování kapkové závlahy v ovocných sadech, chmelnicích, vinicích a ve školkách
- Podpora restrukturalizace ovocných sadů
- Udržování a zlepšení genetického potenciálu vyjmenovaných hospodářských zvířat
- Podpora ozdravování polních plodin a speciálních plodin
- Podpora Národnímu hřebčinci v Kladrubech a Zemským hřebčincům v Písku a Tlumačově
- Podpora chovatelům na částečnou úhradu nákladů spojených s neškodným odstraňováním kadáveru
- Podpora v rámci NOP IBR
- Školní závody
- Podpora poradenství v zemědělství
- Podpora zpracování zemědělských produktů a zvyšování konkurenceschopnosti potravinářského průmyslu

Bližší informace AZV



Operační program životní prostředí

OSA II.

- Snižování produkce amoniaku – zemědělská technika a technologie pro zapravování a zpracování kejdy, filtry, jímky, výsadba izolační zelené apod.

OSA VI.

- 6.2 Podpora biodiverzity, např. mokřady
- 6.3 Obnova krajinných struktur, např. výsadba alejí



Děkuji za pozornost



1 0 / 0 0 9 / 1 1 1 1 a / 6 7 2 / 0 0 1 9 1 1

Strana 1 z 10

Registrační číslo žádosti (spisová značka)



Žádost o proplacení výdajů

A1

Ve Smečkách 33
110 00 Praha 1
infolinka: +420 222 871 871
www.szif.cz

* Konečná platba * Zálohová platba * Průběžná platba

A. Identifikace příjemce dotace

Příjemce dotace (FO/PO):

IČ/DIČ/RČ: **

Adresa příjemce dotace, tel., e-mail:

Číslo bankovního účtu:

** rodné číslo uvede pouze FO nepodnikající

Další údaje

Název projektu:

Název fondu: Osa: Sk.opatření:

EAFRD

I

I.1.

Opatření: Podopatření: Název opatření resp. podopatření:

I.1.1.

I.1.1.1.

Modernizace zemědělských podniků

Záměr: Název záměru:

a

Stavby a technologie pro živočišnou výrobu

Pracoviště SZIF příslušné k administraci žádosti:
RO Olomouc

Místo realizace projektu

Č.ř. Ulice:

Č.p.:

Č.o.:

PSC:

Obec:

1.

Část obce/městská část:

NUTS 4 (okres):

Zlín

B. Přehled o výdajích projektu

Ukazatel	Rozpočet dle Dohody o poskytnutí dotace	Rozpočet dle skutečnosti	Σ finančních prostředků dosud proplacených na projekt	Rozpočet vztahující se k této žádosti
1. Celkové výdaje projektu v Kč				
2. Celkové způsobilé výdaje projektu				
3. Způsobilé výdaje, ze kterých je stanovena dotace, v Kč				
4. Dotace v Kč				

C. Poskytnuté platby

* Průběžné * Zálohové

Číslo žádosti o poskytnutí průběžné/zálohové platby

Platba uhrazena dne
(den, měsíc, rok)

Částka v Kč

0

0

Místo vyhotovení:

Datum (den, měsíc, rok):

Jméno a podpis příjemce dotace:

Razítko příjemce dotace:

Příjmení za RO SZIF:

Jméno za RO SZIF:

Převzal:

Datum (den, měsíc, rok):

1 0 / 0 0 9 / 1 1 1 1 a / 6 7 2 / 0 0 1 9 1 1

Registrační číslo žádosti (spisová značka)



Žádost o proplacení výdajů

A2

Ve Smečkách 33
110 00 Praha 1
infolinka: +420 222 871 871
www.szif.cz

D. Soupisky účetních dokladů ke způsobilým výdajům

Počet soupisek Počet účetních dokladů
Celková částka způsobilých výdajů, ze kterých je stanovena dotace, v Kč

E. Termíny

(den, měsíc, rok)
Datum podpisu Dohody o poskytnutí dotace
Maximální doba realizace projektu do (den, měsíc, rok)
Datum předložení Žádosti o proplacení dle Dohody o poskytnutí dotace

F. Seznam přiložené dokumentace

Číslo	Dokument	Počet stran
1.	Účetní/daňové doklady související s realizací projektu (např. faktury, paragony) - originál nebo úředně ověřená kopie (možno vrátit příjemci dotace)	
2.	Doklad o uhrazení závazku dodavateli (např. výpis z bankovního účtu vč. smlouvy o vlastnictví účtu, pokud byla úhrada prováděna z jiného účtu, než který je uveden v Dohodě, pokladní doklad, na kterém oprávněná osoba potvrdí příjem hotovosti) - prostá kopie	
3.	V případě zahrnutí stavebních prací do celkových způsobilých výdajů - soupis stavebních prací s výkazem výměr a položkový rozpočet správně rozdělený do odpovídajících kódů způsobilých výdajů - prostá kopie	
4.	V případě nákupu strojů a technologií doklad o posouzení shody - ES prohlášení shody - prostá kopie	
5.	V případě zahrnutí stavebních prací do celkových způsobilých výdajů kolaudační souhlas podle zákona č. 183/2006 Sb., o územním plánování a stavebním řádu (stavební zákon), ve znění pozdějších předpisů - originál nebo úředně ověřená kopie (možno vrátit příjemci dotace)	
6.	V případě zahrnutí stavebních prací do celkových způsobilých výdajů oznámení stavebnímu úřadu o užívání stavby podle zákona č. 183/2006 Sb., o územním plánování a stavebním řádu (stavební zákon), ve znění pozdějších předpisů - originál nebo úředně ověřená kopie (možno vrátit příjemci dotace)	
7.	V případě zahrnutí stavebních prací do celkových způsobilých výdajů čestné prohlášení příjemce, že pro užívání stavby dle daného projektu není v souladu se zákonem č. 183/2006 Sb. kolaudační souhlas ani oznámení zapotřebí - originál nebo úředně ověřená kopie (možno vrátit příjemci dotace)	
8.	V případě věcného plnění doklady k věcnému plnění: a) stavební deník - prostá kopie	
9.	V případě věcného plnění doklady k věcnému plnění: b) rozpočet podle katalogu stavebních prací RTS, a.s., Brno - prostá kopie	
10.	Dokumentace k zadávacímu řízení podle Seznamu dokumentace k zadávacímu řízení (nevztahuje se na způsobilý výdaj nákupu nemovitosti)	
11.	Soupisky účetních/daňových dokladů ke způsobilým výdajům - originál	
12.	V případě nákupu stavby jako způsobilého výdaje kupní smlouva, ne starší 12 měsíců k datu podání Žádosti o dotaci - originál nebo úředně ověřená kopie (možno vrátit příjemci dotace)	
13.	V případě, že žadatel získal bodové zvýhodnění za využívání a obnovu existující stavby a změnil se půdorys a/nebo polohopis nově zrekonstruované/postavené stavby - Dokumentace skutečného provedení stavby v souladu s § 4 vyhlášky č. 499/2006 Sb., o dokumentaci staveb, ze které jsou patrné rozměry stavby včetně zastavěné plochy jednotlivých objektů - prostá kopie	
14.	V případě, že příjemce získal bodové zvýhodnění za využívání a obnovu existující stavby a neměnil se půdorys a/ nebo polohopis stavby - potvrzení techn. dozoru stavebníka, že stavba byla provedena v souladu se schválenou projektovou dokum., a že v průběhu realizace stavby nedošlo ke změně půdorysných rozměrů objektů - originál nebo úředně ověřená kopie	
15.	V případě, že žadatel/příjemce dotace získal bodové zvýhodnění za mladého začínajícího zemědělce - Doklad o dosažení minimální zemědělské kvalifikace - v případě, že žadatel doklad již vlastní a dosud nepředložil, nebo jej nemá v souladu s formulářem Žádosti o dotaci předložit později, maximálně však do 36 měsíců od data zaregistrování Žádosti o dotaci - prostá kopie	

Místo vyhotovení:	Datum (den, měsíc, rok):	Jméno a podpis příjemce dotace:	Razítko příjemce dotace:
Příjmení za RO SZIF:	Jméno za RO SZIF:		
Převzal:	Datum (den, měsíc, rok):		

1 0 / 0 0 9 / 1 1 1 1 a / 6 7 2 / 0 0 1 9 1 1

Strana 3 z 10

Registrační číslo žádosti (spisová značka)



Žádost o proplacení výdajů

A2

Ve Smečkách 33
110 00 Praha 1
infolinka: +420 222 871 871
www.szif.cz

16.	V případě, že žadatel/příjemce dotace získal bodové zvýhodnění za předmět projektu určený pro zapařené, březí prasnice a prasničky a prasnice po porodu - Potvrzení KVS, že zvířata byla v průběhu 30 dnů před naskladněním laboratorně vyšetřena s negativním výsledkem v akreditované laboratoři SVÚ ČR na PRRS, sítavku prasat a aktinobacilovou pleuropneumónii prasat - originál nebo úředně ověřená kopie (možno vrátit příjemci dotace)	
17.	V případě, že je předmětem projektu pec na spalování kadáverů - Povolení příslušného orgánu veterinární správy - kopie	
18.		

Jako konečný příjemce/uživatel prohlašuji, že projekt nebyl podpořen jiným finančním nástrojem EU, ani z jiných národních veřejných zdrojů, s výjimkou stanoveného spolufinancování.

Místo vyhotovení:	Datum (den, měsíc, rok):	Jméno a podpis příjemce dotace:	Razítko příjemce dotace:
Příjmení za RO SZIF:	Jméno za RO SZIF:		
Převzal:	Datum (den, měsíc, rok):		

1 0 / 0 0 9 / 1 1 1 1 a / 6 7 2 / 0 0 1 9 1 1

Registrační číslo žádosti (spisová značka)



Žádost o proplacení výdajů B1

Ve Smečkách 33
110 00 Praha 1
infolinka: +420 222 871 871
www.szif.cz

Indikátory pro vyhodnocování Programu rozvoje venkova ČR na období 2007-2013

Verze pro příjemce dotace, který vede daňovou evidenci

V případě, že subjekt neprovozuje některou z činností uváděných na řádcích 2-9, zaškrtně v příslušném řádku sloupec Ne.
V případě, že subjekt provozuje některou z činností uváděných na řádcích 2-9 a současně dosahuje nulových tržeb, pak do příslušného řádku uveďte 0.

T-1 = poslední uzavřený účetní rok bezprostředně předcházející roku podání žádosti o proplacení výdajů

T-2 = předposlední uzavřený účetní rok bezprostředně předcházející roku podání žádosti o proplacení výdajů

Číslo řádku	Ukazatel	Uvedte prosím, kterého roku se data týkají (např. 2008, 2007)	Hodnota (tis. Kč) v roce		Ne
			Náplň ukazatele z výkazu		
			T-1	T-2	
1.	Příjmy z prodeje vlastních výrobků a služeb	Prodej všech výrobků a služeb.	0	0	
2.	z toho: Příjmy z prodeje výrobků z RV	Prodej hlavních i vedlejších výrobků RV.	0	0	<input type="checkbox"/>
3.	Příjmy z prodeje výrobků ze ŽV a zvířat	Prodej nezpracovaných výrobků ŽV, prodej zvířat ve výkrmu a prodej zvířat základního stáda.	0	0	<input type="checkbox"/>
4.	Příjmy z prodeje výrobků z lesnické výroby	Prodej výrobků z vlastní lesnické činnosti.	0	0	<input type="checkbox"/>
5.	Příjmy z prodeje služeb ze zemědělské činnosti		0	0	<input type="checkbox"/>
6.	Příjmy z agroturistiky	Příjmy z agroturistiky, ubytování a pronájmů.	0	0	<input type="checkbox"/>
7.	Příjmy z prodeje potravinářských výrobků	Příjmy z potravinářské výroby (zpracované výrobky RV a ŽV).	0	0	<input type="checkbox"/>
8.	Příjmy z prodeje ostatních výrobků včetně přidružené výroby	Prodej výrobků z nezemědělské výroby.	0	0	<input type="checkbox"/>
9.	Příjmy z prodeje služeb z nezemědělské činnosti		0	0	<input type="checkbox"/>
10.	Výdaje na nákup materiálu a energie	Nakoupená osiva a sadba. Nakoupená hnojiva pro RV. Nakoupené prostředky ochrany rostlin pro RV. Nákup veterinárních prostředků. Nakoupená krmiva. Nakupované suroviny. Spotřeba PHM a ostatních energií. Stavební materiál na opravy budov. Náhradní díly a materiál na opravu strojů. Ostatní nakoupený materiál.	0	0	
11.	Výdaje za nakoupená zvířata	Nákup zvířat, včetně zvířat základního stáda.	0	0	
12.	Výdaje na nákup služeb a režijní náklady	Externě zajišťované opravy a údržba budov a strojů. Agrotechnické a agrochemické služby. Plemenářské a veterinární služby. Ostatní služby (poradenské, servisní, apod.). Nájemné strojů. Zemědělské pojištění, pojištění budov, strojů a ostatní pojištění. Ostatní provozní výdaje a všechny ostatní výdaje (výše neuvedené).	0	0	
13.	Provozní dotace a podpory	Všechny dotace kromě investičních přiznané pro příslušný rok.	0	0	
14.	Placené daně a poplatky	Daně: silniční, darovací, dědická, z převodu, z nemovitosti.	0	0	
15.	Odpisy dlouhodobého hmotného a nehm. majetku	Odpisy pro příslušný účetní rok podle platných účetních předpisů týkajících se odepisování jednotlivých složek dlouhodobého majetku.	0	0	
16.	Osobní náklady	Mzdy včetně srážek z mezd ve prospěch třetích osob. Zahrnuje i mzdové výdaje na základě dohod konaných mimo hlavní pracovní poměr (dohoda o provedení práce, apod.). Platby pojistného na sociální zabezpečení, příspěvek na státní politiku zaměstnanosti a pojištění na všeobecné zdravotní pojištění zaměstnanců hrazené zaměstnancem a zaměstnavatelem. NEZAHRNÚJÍ se platby pojistného za podnikatele a neplacené rodinné příslušníky.	0	0	
17.	Pachtovné	Placený nájem za pronajatou cizí půdu včetně nájemného placeného v naturální formě.	0	0	
18.	Výnosové úroky	Obdržené úroky z provozních a investičních úvěrů.	0	0	
19.	Nákladové úroky	Placené úroky z provozních a investičních úvěrů.	0	0	

Místo vyhotovení:	Datum (den, měsíc, rok):	Jméno a podpis příjemce dotace:	Razítko příjemce dotace:
Příjmení za RO SZIF:	Jméno za RO SZIF:		
Převzal:	Datum (den, měsíc, rok):		

1 0 / 0 0 9 / 1 1 1 1 a / 6 7 2 / 0 0 1 9 1 1

Strana 5 z 10

Registrační číslo žádosti (spisová značka)



Žádost o proplacení výdajů B1

Ve Smečkách 33
110 00 Praha 1
infolinka: +420 222 871 871
www.szif.cz

20.	Investiční dotace a podpory	Investiční dotace a podpory - na pořízení investic podle dotačních programů MZe, operačního programu a Programu rozvoje venkova ČR, přiznané pro příslušný rok.	0	0
21.	Pozemky	Hodnota pozemků v zůstatkové ceně	0	0
22.	Stavby	Hodnota staveb v zůstatkové ceně	0	0
23.	Samostatné movité věci a soubory mov. věci	Hodnota sam. mov. věcí a jejich souborů v zůstatkové ceně	0	0
24.	Pěstitelské celky trvalých porostů	Hodnota pěstitelských celků TP v zůstatkové ceně	0	0
25.	Zvířata základního stáda a tažná zvířata	Hodnota zvířat v zůstatkové ceně	0	0
26.	Jiný dlouhodobý hmotný majetek	Hodnota jiného dlouhodob. hmot. majetku v zůstatkové ceně	0	0
27.	Dlouhodobý nehmotný majetek	Hodnota dlouhodobého nehm. majetku v zůstatkové ceně	0	0

Doplňující údaje

Číslo řádku	Ukazatel	Hodnota (tis. Kč) v roce	
		T-1	T-2
28.	Výměra celkové obhospodařované (vlastní a najaté) zemědělské půdy (ha)	0	0
29.	Průměrný evidenční počet pracovníků ¹⁾ zaměstnaných v zemědělských ²⁾ činnostech	0	0
30.	Celkový počet odpracovaných hodin ³⁾ pracovníků ¹⁾ zaměstnaných v zemědělských ²⁾ činnostech	0	0
31.	Průměrný evidenční počet pracovníků ¹⁾ zaměstnaných v lesnictví	0	0
32.	Celkový počet odpracovaných hodin ³⁾ pracovníků ¹⁾ zaměstnaných v lesnictví	0	0
33.	Průměrný evidenční počet pracovníků ¹⁾ zaměstnaných v potravinářské výrobě	0	0
34.	Celkový počet odpracovaných hodin ³⁾ pracovníků ¹⁾ zaměstnaných v potravinářské výrobě	0	0
35.	Průměrný evidenční počet pracovníků ¹⁾ zaměstnaných v nezemědělských činnostech	0	0
36.	Celkový počet odpracovaných hodin pracovníků ¹⁾ zaměstnaných v nezemědělských činnostech	0	0
37.	Odhad podílu nákladů pro zemědělské činnosti z celkových nákladů podniku (v %)	0	0
38.	Odhad podílu nákladů pro činnosti v lesnictví z celkových nákladů podniku (v %)	0	0
39.	Odhad podílu nákladů pro potravinářskou výrobu z celkových nákladů podniku (v %)	0	0
40.	Odhad podílu nákladů pro nezemědělské činnosti z celkových nákladů podniku (v %)	0	0

1) V zemědělských podnicích včetně neplacených rodinných příslušníků.

2) Zemědělskými činnostmi se rozumí - RV, ŽV, pomocné činnosti, zemědělské služby, agroturistika.

3) Roční pracovní fond jednoho pracovníka na plný úvazek je 2000 pracovních hodin (250 pracovních dní x 8 hodin).

Místo vyhotovení:	Datum (den, měsíc, rok):	Jméno a podpis příjemce dotace:	Razítko příjemce dotace:
Příjmení za RO SZIF:	Jméno za RO SZIF:		
Převzal:	Datum (den, měsíc, rok):		

1 0 / 0 0 9 / 1 1 1 1 a / 6 7 2 / 0 0 1 9 1 1

Registrační číslo žádosti (spisová značka)



Žádost o proplacení výdajů B2

Ve Smečkách 33
110 00 Praha 1
infolinka: +420 222 871 871
www.szif.cz

Indikátory pro vyhodnocování Programu rozvoje venkova ČR na období 2007-2013

Verze pro příjemce dotace, který vede účetnictví v plném rozsahu

V případě, že subjekt neprovozuje některou z činností uváděných na řádcích 6-13, zaškrtně v příslušném řádku sloupec Ne.
V případě, že subjekt provozuje některou z činností uváděných na řádcích 6-13 a současně dosahuje nulových tržeb, pak do příslušného řádku uveďte 0.

T-1 = poslední uzavřený účetní rok bezprostředně předcházející roku podání žádosti o proplacení výdajů

T-2 = předposlední uzavřený účetní rok bezprostředně předcházející roku podání žádosti o proplacení výdajů

Číslo řádku	Ukazatel	Uvedte prosím, kterého roku se data týkají (např. 2008, 2007)	Hodnota (tis. Kč) v roce		Ne
			Uzavřený účetní rok		
			T-1	T-2	
1.	Tržby za prodej zboží	Výkaz zisků a ztráty [01].	0	0	
2.	Náklady vynaložené na prodané zboží	Výkaz zisků a ztráty [02].	0	0	
3.	Obchodní marže	Výkaz zisků a ztráty [03].	0	0	
4.	Výkony	Výkaz zisků a ztráty [04].	0	0	
5.	Tržby za prodej vlastních výrobků a služeb	Výkaz zisků a ztráty [05].	0	0	
6.	z toho: Tržby za prodej vlastních výrobků z RV	Hlavní i vedlejší výrobky RV (účet 601).	0	0	<input type="checkbox"/>
7.	Tržby za prodej vlastních výrobků ze ŽV a vlastních zvířat	Výrobky ŽV (z účtu 601).	0	0	<input type="checkbox"/>
8.	Tržby za prodej vlastních výrobků z LV	Výrobky z lesnické činnosti (z účtu 601).	0	0	<input type="checkbox"/>
9.	Tržby za prodej vlastních služeb ze zemědělské činnosti	(z účtu 602)	0	0	<input type="checkbox"/>
10.	Tržby z agroturistiky	(z účtu 602)	0	0	<input type="checkbox"/>
11.	Tržby z prodeje potravinářských výrobků	(z účtu 601)	0	0	<input type="checkbox"/>
12.	Tržby za prodej ostatních nezemědělských výrobků	Veškeré nezemědělské výrobky (z účtu 601).	0	0	<input type="checkbox"/>
13.	Tržby za prodej vlastních služeb z nezemědělské činnosti	(z účtu 602)	0	0	<input type="checkbox"/>
14.	Změna stavu zásob vlastní činnosti	Výkaz zisků a ztráty [06].	0	0	
15.	Aktivace	Výkaz zisků a ztráty [07].	0	0	
16.	Výkonová spotřeba	Výkaz zisků a ztráty [08].	0	0	
17.	Spotřeba materiálu a energie	Výkaz zisků a ztráty [09].	0	0	
18.	Služby	Výkaz zisků a ztráty [10].	0	0	
19.	Přidaná hodnota	Výkaz zisků a ztráty [11].	0	0	
20.	Provozní dotace a podpory	Všechny dotace kromě investičních, přiznané pro příslušný rok.	0	0	
21.	Placené daně a poplatky	Daně: silniční, darovací, dědická, z převodu, z nemovitosti.	0	0	
22.	Odpisy dlouhodobého hmotného a nehm. majetku	Výkaz zisků a ztráty [18].	0	0	
23.	Osobní náklady	Výkaz zisků a ztráty [12].	0	0	
24.	Pachtovné	Placený nájem za pronajatou cizí půdu včetně nájemného placeného v naturální formě; z účtu 518 - Ostatní služby.	0	0	
25.	Výnosové úroky	Výkaz zisků a ztráty [42].	0	0	
26.	Nákladové úroky	Výkaz zisků a ztráty [43].	0	0	
27.	Investiční dotace a podpory - na pořízení investic podle dotačních programů MZe, operačního programu a Programu rozvoje venkova ČR.	Z účtů skupiny 01-04; dotace a podpory přiznané pro příslušný rok.	0	0	
28.	Aktiva celkem	Rozvaha, sloupec č. 3 (netto); [001].	0	0	
29.	B. Dlouhodobý majetek	Rozvaha, sloupec č. 3 (netto); [003].	0	0	
30.	B.I. Dlouhodobý nehmotný majetek	Rozvaha, sloupec č. 3 (netto); [004].	0	0	
31.	B.II. Dlouhodobý hmotný majetek	Rozvaha, sloupec č. 3 (netto); [013].	0	0	

Místo vyhotovení:	Datum (den, měsíc, rok):	Jméno a podpis příjemce dotace:	Razítko příjemce dotace:
Příjmení za RO SZIF:	Jméno za RO SZIF:		
Převzal:	Datum (den, měsíc, rok):		

1 0 / 0 0 9 / 1 1 1 1 a / 6 7 2 / 0 0 1 9 1 1

Registrační číslo žádosti (spisová značka)



Žádost o proplacení výdajů B2

Ve Smečkách 33
110 00 Praha 1
infolinka: +420 222 871 871
www.szif.cz

32.	B.II.1. Pozemky	Rozvaha, sloupec č. 3 (netto); [014].	0	0
33.	B.II.2. Stavby	Rozvaha, sloupec č. 3 (netto); [015].	0	0
34.	B.II.3. Samostatné movité věci a soubory mov. věcí	Rozvaha, sloupec č. 3 (netto); [016].	0	0
35.	B.II.4. Pěstitelské celky trvalých porostů	Rozvaha, sloupec č. 3 (netto); [017].	0	0
36.	B.II.5. Základní stádo a tažná zvířata	Rozvaha, sloupec č. 3 (netto); [018].	0	0
37.	B.II.6. Jiný dlouhodobý hmotný majetek	Rozvaha, sloupec č. 3 (netto); [019].	0	0
38.	B.II.7. Nedokončený dlouhodobý hmotný majetek	Rozvaha, sloupec č. 3 (netto); [020].	0	0
39.	B.II.8. Poskytnuté zálohy na dlouhod. hmot. majetek	Rozvaha, sloupec č. 3 (netto); [021].	0	0
40.	B.II.9. Oceňovací rozdíl k nabytému majetku (+/-)	Rozvaha, sloupec č. 3 (netto); [022].	0	0

Doplňující údaje

Číslo řádku	Ukazatel	Hodnota (tis. Kč) v roce	
		T-1	T-2
41.	Průměrný evidenční počet pracovníků zaměstnaných v zemědělských1) činnostech	0	0
42.	Celkový počet odpracovaných hodin2) pracovníků zaměstnaných v zemědělských1) činnostech	0	0
43.	Průměrný evidenční počet pracovníků zaměstnaných v lesnictví	0	0
44.	Celkový počet odpracovaných hodin2) pracovníků zaměstnaných v lesnictví	0	0
45.	Průměrný evidenční počet pracovníků zaměstnaných v potravinářské výrobě	0	0
46.	Celkový počet odpracovaných hodin2) pracovníků zaměstnaných v potravinářské výrobě	0	0
47.	Průměrný evidenční počet pracovníků zaměstnaných v nezemědělských činnostech	0	0
48.	Celkový počet odpracovaných hodin pracovníků zaměstnaných v nezemědělských činnostech	0	0
49.	Odhad podílu nákladů pro zemědělské činnosti z celkových nákladů podniku (v %)	0	0
50.	Odhad podílu nákladů pro činnosti v lesnictví z celkových nákladů podniku (v %)	0	0
51.	Odhad podílu nákladů pro potravinářskou výrobu z celkových nákladů podniku (v %)	0	0
52.	Odhad podílu nákladů pro nezemědělské činnosti z celkových nákladů podniku (v %)	0	0

1) Zemědělskými činnostmi se rozumí - RV, ŽV, pomocné činnosti, zemědělské služby, agroturistika.

2) Roční pracovní fond jednoho pracovníka na plný úvazek je 2000 pracovních hodin (250 pracovních dní x 8 hodin).

Místo vyhotovení:	Datum (den, měsíc, rok):	Jméno a podpis příjemce dotace:	Razítko příjemce dotace:
Příjmení za RO SZIF:	Jméno za RO SZIF:		
Převzal:	Datum (den, měsíc, rok):		

1 0 / 0 0 9 / 1 1 1 1 a / 6 7 2 / 0 0 1 9 1 1

Strana 8 z 10

Registrační číslo žádosti (spisová značka)



Žádost o proplacení výdajů B3

Ve Smečkách 33
110 00 Praha 1
infolinka: +420 222 871 871
www.szif.cz

Indikátory pro vyhodnocování Programu rozvoje venkova ČR na období 2007-2013

Verze pro příjemce dotace, který vede účetnictví ve zjednodušeném rozsahu

V případě, že subjekt neprovozuje některou z činností uváděných na řádcích 6-13, zaškrtně v příslušném řádku sloupec Ne.
V případě, že subjekt provozuje některou z činností uváděných na řádcích 6-13 a současně dosahuje nulových tržeb, pak do příslušného řádku uveďte 0.

T-1 = poslední uzavřený účetní rok bezprostředně předcházející roku podání žádosti o proplacení výdajů

T-2 = předposlední uzavřený účetní rok bezprostředně předcházející roku podání žádosti o proplacení výdajů

Číslo řádku	Ukazatel	Uvedte prosím, kterého roku se data týkají (např. 2008, 2007)	Hodnota (tis. Kč) v roce		Ne
			Uzavřený účetní rok		
			T-1	T-2	
1.	Tržby za prodej zboží	Výkaz zisků a ztráty [01].	0	0	
2.	Náklady vynaložené na prodané zboží	Výkaz zisků a ztráty [02].	0	0	
3.	Obchodní marže	Výkaz zisků a ztráty [03].	0	0	
4.	Výkony	Výkaz zisků a ztráty [04].	0	0	
5.	z toho: Tržby za prodej vlastních výrobků a služeb	Součet řádků č. 6 až 13	0	0	
6.	z toho: Tržby za prodej vlastních výrobků z RV	Hlavní i vedlejší výrobky RV (účet 601).	0	0	<input type="checkbox"/>
7.	Tržby za prodej vlastních výrobků ze ŽV a vlastních zvířat	Výrobky ŽV (z účtu 601).	0	0	<input type="checkbox"/>
8.	Tržby za prodej vlastních výrobků z LV	Výrobky z lesnické činnosti (z účtu 601).	0	0	<input type="checkbox"/>
9.	Tržby za prodej vlastních služeb ze zemědělské činnosti	(z účtu 602)	0	0	<input type="checkbox"/>
10.	Tržby z agroturistiky	(z účtu 602)	0	0	<input type="checkbox"/>
11.	Tržby z prodeje potravinářských výrobků	(z účtu 601)	0	0	<input type="checkbox"/>
12.	Tržby za prodej ostatních nezemědělských výrobků	Veškeré nezemědělské výrobky (z účtu 601).	0	0	<input type="checkbox"/>
13.	Tržby za prodej vlastních služeb z nezemědělské činnosti	(z účtu 602)	0	0	<input type="checkbox"/>
14.	Výkonová spotřeba	Výkaz zisků a ztráty [05].	0	0	
15.	Přidaná hodnota	Výkaz zisků a ztráty [06].	0	0	
16.	Provozní dotace a podpory	Všechny dotace kromě investičních, přiznané pro příslušný rok.	0	0	
17.	Placené daně a poplatky	Daně: silniční, darovací, dědická, z převodu, z nemovitosti.	0	0	
18.	Odpisy dlouhodobého hmotného a nehm. majetku	Výkaz zisků a ztráty [09].	0	0	
19.	Osobní náklady	Výkaz zisků a ztráty [07].	0	0	
20.	Pachtovné	Placený nájem za pronajatou cizí půdu včetně nájemného placeného v naturální formě; z účtu 518 - Ostatní služby.	0	0	
21.	Výnosové úroky	Výkaz zisků a ztráty [26].	0	0	
22.	Nákladové úroky	Výkaz zisků a ztráty [27].	0	0	
23.	Investiční dotace a podpory - na pořízení investic podle dotačních programů MZe, operačního programu a Programu rozvoje venkova ČR.	Z účtů skupiny 01-04; dotace a podpory přiznané pro příslušný rok.	0	0	
24.	Aktiva celkem	Rozvaha, sloupec č. 3 (netto); [001].	0	0	
25.	B. Dlouhodobý majetek	Rozvaha, sloupec č. 3 (netto); [003].	0	0	
26.	B.I. Dlouhodobý nehmotný majetek	Rozvaha, sloupec č. 3 (netto); [004].	0	0	
27.	B.II. Dlouhodobý hmotný majetek	Rozvaha, sloupec č. 3 (netto); [005].	0	0	

Doplňující údaje

Číslo řádku	Ukazatel	Hodnota (tis. Kč) v roce	
		T-1	T-2
28.	Průměrný evidenční počet pracovníků zaměstnaných v zemědělských ¹⁾ činnostech	0	0

Místo vyhotovení:	Datum (den, měsíc, rok):	Jméno a podpis příjemce dotace:	Razítko příjemce dotace:
Příjmení za RO SZIF:	Jméno za RO SZIF:		
Převzal:	Datum (den, měsíc, rok):		

1 0 / 0 0 9 / 1 1 1 1 a / 6 7 2 / 0 0 1 9 1 1

Strana 9 z 10

Registrační číslo žádosti (spisová značka)



Žádost o proplacení výdajů B3

Ve Smečkách 33
110 00 Praha 1
infolinka: +420 222 871 871
www.szif.cz

29.	Celkový počet odpracovaných hodin ²⁾ pracovníků zaměstnaných v zemědělských ¹⁾ činnostech	0	0
30.	Průměrný evidenční počet pracovníků zaměstnaných v lesnictví	0	0
31.	Celkový počet odpracovaných hodin ²⁾ pracovníků zaměstnaných v lesnictví	0	0
32.	Průměrný evidenční počet pracovníků zaměstnaných v potravinářské výrobě	0	0
33.	Celkový počet odpracovaných hodin ²⁾ pracovníků zaměstnaných v potravinářské výrobě	0	0
34.	Průměrný evidenční počet pracovníků zaměstnaných v nezemědělských činnostech	0	0
35.	Celkový počet odpracovaných hodin pracovníků zaměstnaných v nezemědělských činnostech	0	0
36.	Odhad podílu nákladů pro zemědělské činnosti z celkových nákladů podniku (v %)	0	0
37.	Odhad podílu nákladů pro činnosti v lesnictví z celkových nákladů podniku (v %)	0	0
38.	Odhad podílu nákladů pro potravinářskou výrobu z celkových nákladů podniku (v %)	0	0
39.	Odhad podílu nákladů pro nezemědělské činnosti z celkových nákladů podniku (v %)	0	0

1) Zemědělskými činnostmi se rozumí - RV, ŽV, pomocné činnosti, zemědělské služby, agroturistika.

2) Roční pracovní fond jednoho pracovníka na plný úvazek je 2000 pracovních hodin (250 pracovních dní x 8 hodin).

Místo vyhotovení:	Datum (den, měsíc, rok):	Jméno a podpis příjemce dotace:	Razítko příjemce dotace:
Příjmení za RO SZIF:	Jméno za RO SZIF:		
Převzal:	Datum (den, měsíc, rok):		

1 0 / 0 0 9 / 1 1 1 1 a / 6 7 2 / 0 0 1 9 1 1

Strana 10 z 10

Registrační číslo žádosti (spisová značka)



Žádost o proplacení výdajů C1 opatření I.1.1

Ve Smečkách 33
110 00 Praha 1
infolinka: +420 222 871 871
www.szif.cz

Indikátory pro vyhodnocování Programu rozvoje venkova ČR na období 2007-2013

Typ zemědělství

* Ekologické zemědělství Konvenční zemědělství

Sektorové zaměření projektu

* Skot <input type="checkbox"/>	* Prasata <input type="checkbox"/>
* Drůbež <input type="checkbox"/>	* Koně <input type="checkbox"/>
* Ovce <input type="checkbox"/>	* Kozy <input type="checkbox"/>
* Obiloviny <input type="checkbox"/>	* Zahradnictví <input type="checkbox"/>
* Víno <input type="checkbox"/>	* Chmel <input type="checkbox"/>
* Ovoce a zelenina <input type="checkbox"/>	* Biomasa <input type="checkbox"/>
* Ostatní <input type="checkbox"/>	

Typ racionalizace výroby

Počet nových technologií 0

Počet nových produktů 0

Místo vyhotovení:	Datum (den, měsíc, rok):	Jméno a podpis příjemce dotace:	Razítko příjemce dotace:
Příjmení za RO SZIF:	Jméno za RO SZIF:		
Převzal:	Datum (den, měsíc, rok):		



Státní zemědělský intervenční fond

Soupiska účetních/daňových dokladů k výdajům, ze kterých je stanovena dotace

V0101.07

Ve Smečkách 33
110 00 Praha 1
www.szif.cz

Soupiska účetních/daňových dokladů k výdajům, ze kterých je stanovena dotace, č. 1 (dále jen soupiska č.) - část A

Reg. číslo žádosti: 10/009/1111a/672/001911

Příjemce dotace:

Poř. č.	Dodavatel		Číslo účet. dokladu	Datum provedení úhrady účet. dokladu	Celková fakturovaná částka v Kč	Kód polož. výd., ze kter. dotace dle Dohody	Částka v Kč (vč. DPH) výdajů (ze kterých je stan. dotace)	Částka v Kč (bez DPH) výdajů (ze kterých je stan. dotace)	Výdaje (ze kterých je stan. dotace) do výše Dohody	Korekce účet. dokladu			IVP **)
	Název	IČ								1) po administr. kontrole	2) po fyzické kontrole	3) po autorizaci platby	
1	2	3	4	5	6	7	8	9	10 *)			11	
1.													
2.													
3.													
4.													
5.													
6.													
7.													
8.													
9.													
10.													
				CELKEM za stranu	0								
				CELKEM	0								

Výkaz vyplňuje příjemce dotace podle instruktážního listu k tomuto formuláři; *) sl. 9 a 10 nevyplňuje příjemce dotace, slouží pro pracovníky RO SZIF

***) IVP - investiční výdaje projektu

Pro žádosti administrované od 1. do 9. kola příjmu se pod pojmem "výdaj, ze kterého je stanovena dotace" rozumí "způsobilý výdaj".

Příjemce dotace (jméno, název):

Podpis (razítko):

Dne:

Za RO SZIF - sl.10:

Korekci účet. dokl. provedl:	1) po AK	Podpis:	1) po AK	Datum:
	2) po FK		2) po FK	
	3) po autorizaci		3) po autorizaci	
Korekci kontroloval:	1) po AK	Podpis:	1) po AK	Datum:
	2) po FK		2) po FK	
	3) po autorizaci		3) po autorizaci	