

Zvyšování efektivity hospodaření a konkurenceschopnost zemědělských podniků

Postavení zemědělství v ekonomice České Republiky

**Okresní agrární komora
Kroměříž**



PROGRAM ROZVOJE VENKOVA

Evropský zemědělský fond pro rozvoj venkova: Evropa investuje do venkovských oblastí

Zemědělství zabezpečuje již po mnoho staletí základní existenční potřeby lidí. Jeví se proto paradoxní, že v celém období přechodu k trhu je české zemědělství jako sektor výživy národa každoročně ztrátové.

Zemědělská činnost jako odvětví české ekonomiky byla základě ukazatele čistých tržních příjmů v I. 1990-2006 každoročně ztrátová. Trh jako základní nástroj směny nezajišťuje zemědělcům „normální“ úhradu, tj. pokrytí vložených výrobních nákladů.

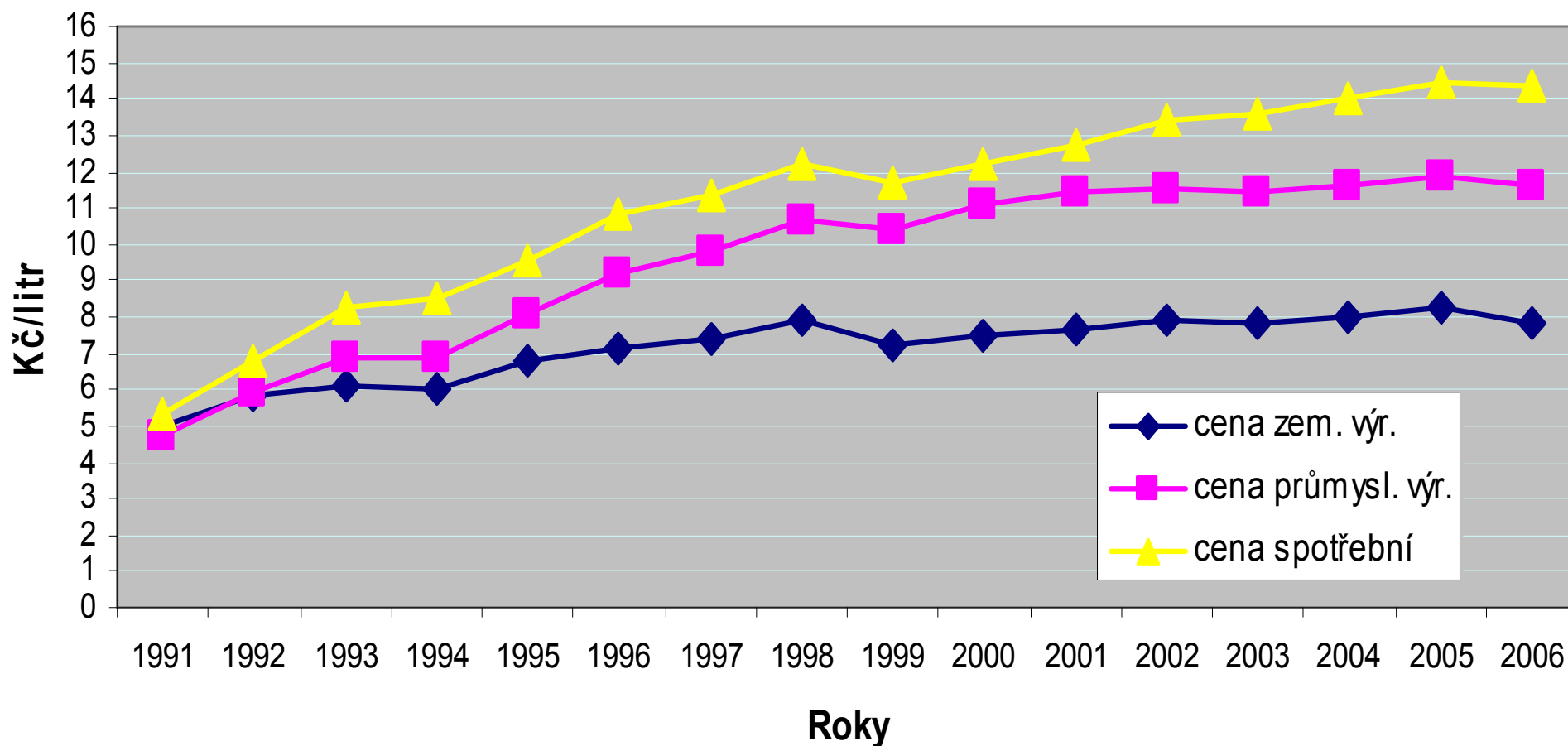
Ke ztrátovosti z trhu dochází přesto, že podíl výdajů domácností na potraviny je vysoký a v české ekonomice sahá od 15 % u domácností s vysokými příjmy až po 33 % u domácností důchodců (viz Statistická ročenka ČR, 2004).

Trh neuhrazuje výrobní náklady zemědělských výrobců

- Ve struktuře příjmů českých zemědělců tvořily v r. 2005 nejvyšší podíl příjmy za produkci kravského mléka (21%), za jatečná prasata (14%) a za produkci pšenice (10%).
- Podívejme se tedy nejdříve na rozdělování hodnoty ve vertikálách těchto tří komodit, které dohromady tvořily cca 50% příjmů českých zemědělců.

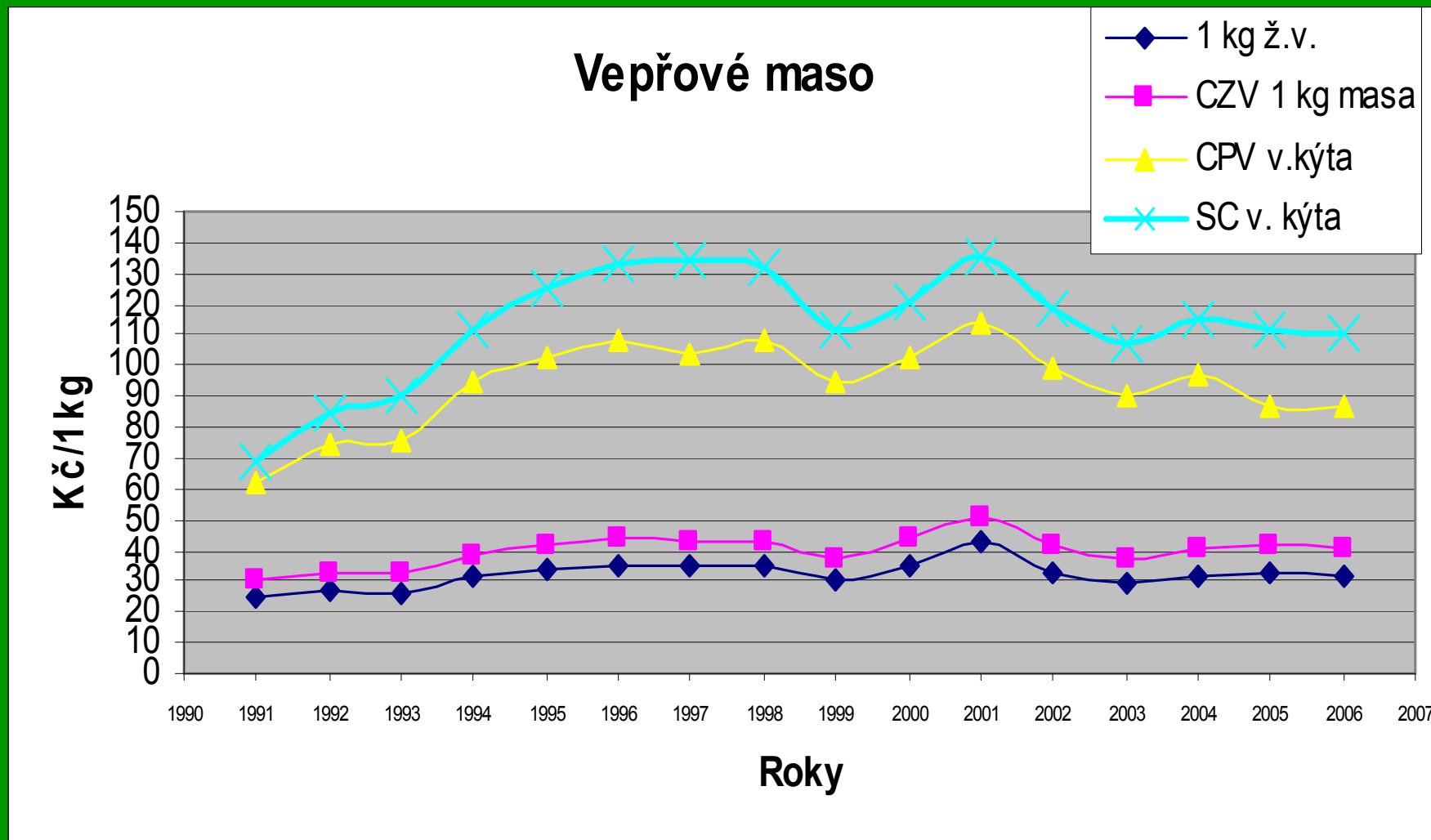
Vývoj cen kravského mléka v I. 1991-2006 (z měsíč. cen ČSÚ)

Průměrná roční cena 1 litru mléka



Ze studie VÚZE (Poláčková a kol., s. 42) vyplývá, že náklady na výrobu litru mléka činily u reprezentativního souboru zemědělských výrobců v r. 2004 celkem 7,91 Kč/litr, čili jsou prakticky totožné s prodejními cenami. Takže zemědělec pracuje s nulovou rentabilitou a veškerý nárůst cen v čase pohlcují zpracovatelé a v posledních letech zejména prodejci.

Vývoj cen ve vertikále vepřového masa



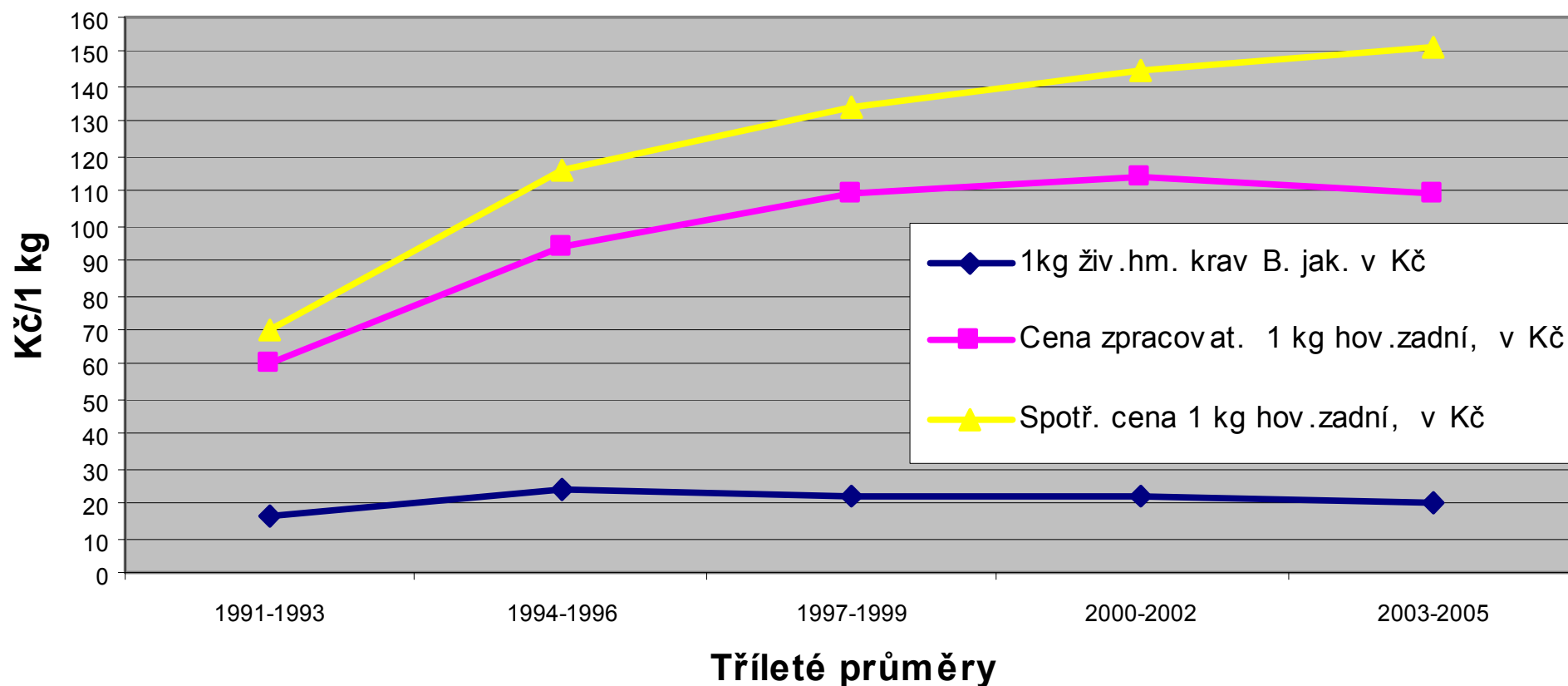
Přitom výrobní náklady na výkrm prasat dosahovaly v r. 2004 v průměru za české zemědělce 33,83 Kč na 1 kg živé hmotnosti (kilogram živé hmotnosti zemědělci prodávají zpracovatelům jen za 32,36 Kč, Poláčková, 2007). Průmysloví zpracovatelé však dodávají 1 kg vepřové kýty již cca za 85 Kč a prodejci si k tomu přirážejí dalších cca 20-25 Kč.

Podobný nárůst neekvivalence existuje i v řetězci rostlinných produktů, zejména v řetězci obilovin jako základních vstupních surovin pekárenských výrobků.

- Uvedeme-li jako reprezentativní příklad výroby pšenice, lze říci, že podle šetření VÚZE průměrné náklady výroby 1 kg pšenice ozimé se pohybují na úrovni 3-3,30 Kč (*Poláčková a kol., 2004, ss. 17,57*). Na stejné úrovni 3-3,30 Kč za 1 kg se aktuálně pohybují i realizační ceny pšenice. Cena 1 kg vyrobené polohrubé mouky se pohybuje na úrovni 6 Kč (*ČSÚ, Šetření průměrných cen vybraných výrobků*), avšak cena 1 kg bílého pšeničného pečiva činí v současnosti cca 43 Kč.
- Zatímco ještě v r. 2002 musel zemědělec za 1kg rohlíků zaplatit 7,5 kg pšenice, v r. 2006 musí „platit“ již 14 kg pšenice (přitom realizační cena 1 kg pšenice, tj. příjem pro zemědělce, klesá neboť činila v r. 2002 cca 3,40 Kč, v r. 2006 již jen 3 Kč). Přitom r. 2002 průměrná cena 1 kg bílého pečiva činila 25,64 Kč, v třetím čtvrtletí 2006 (7-9/06) však již 42,20 Kč.

Pro dokreslení vertikála hovězího masa, kde negativně na zemědělskou prvovýrobu dopadl jak vliv BSE, tak zejména vliv ekonomické moci

Vývoj cen živé hm. krav třídy B a hovězího zadního



Průměrné náklady na výkrm skotu dosahovaly v ČR v r. 2003 celkem 39-44 Kč na 1 kg živé hmotnosti, potom průměrná prodejní cena 19,88 Kč/kg ž.h. nekryla ani 50 % výrobních nákladů!!!

Klesající podíl zemědělské prvovýroby na dosahované hodnotě potravin je způsobován dvěma základními faktory.

Za prvé, je zapříčiněn rychle rostoucím podílem zpracovatelů a obchodníků. Zemědělský podnik obklopují stále víc velké, nadnárodní obchodní korporace – dodavatelské i odběratelské.

Za druhé, nadměrnou tržní mocí dodavatelských a zpracovatelských subjektů a zejména oligopsonní či monopsonní tržní mocí obchodníků, obchodních řetězců v potravinových vertikálách (ceny vstupů do zem. vzrostly v l. 1989-2004 na 364,2 %, inflace 421,4 %, ceny zem. výrobců na 153,7 %).

V podmínkách, kdy určování velikosti přidané hodnoty na jednotlivých stupních je ponecháno volné hře ekonomicky různě silných tržních sil, dochází k enormnímu snižování podílu zemědělské prvovýroby ve prospěch ekonomicky silnějších dodavatelských i odběratelských článků.

Toto prostředí rostoucí nerovnosti rozdělování hodnoty v potravinových vertikálách vede k tomu, že zemědělci se stávají terčem kritiky, že společnost musí na jejich činnosti doplácet z peněz daňových poplatníků (HN 17.8.06).

Ve skutečnosti dotace jdou zemědělcům jen formálně, protože jsou pohlcovány rostoucími podíly zpracovatelů a obchodníků. Společnost platí za neekvivalentní rozdělování uvnitř potravinových řetězců a platí fakticky více než je společensky nutné, protože při ekvivalentnějším rozdělování přidané hodnoty v příslušných vertikálách by se vůbec nemuselo sahat k podporám z veřejných rozpočtů.

Prakticky stejná situace se vyskytuje i v jiných zemích, v nichž podíl nadnárodních zpracovatelů či podíl nadnárodních supermarketů na distribuci potravin a smíšeného spotřebního zboží dosáhl dominujícího vlivu, např. v Kanadě:

„Kanadští farmáři nevydělali z tržních příjmů od r. 1984 jediný dolar zisku. Ve stejném období zisky korporací agrobiznisu dosáhly miliard dolarů“ (The Farm Crisis&Corporate Profits, NFU, 2005, www.nfu.ca).

„Kdyby zpracovatelé a obchodníci drželi krok se schopností farmářů držet ceny a náklady a kdyby se vzdali velkých zisků a platů manažerů, mohly by být ceny většiny kanadských potravin o 50 až 80% nižší (Solving the Farm Crisis: A Sixteen-Point Plan for Canadian Farm and Food Security, NFU 2005, www.nfu.ca).

či ve Velké Británii:

„Farmáři jsou často médii obviňováni, že jsou jen „konzumenty dotací“, pravdou však je, že v některých případech je cena pro zemědělce tak nízká, že dokonce ani s dotací nemohou farmáři pokrýt své výrobní náklady. Podpory do zemědělství v zásadě jdou přímo do zisků supermarketů“

(What's wrong with supermarkets, s.13, www.corporatewatch.org.uk).

Ztrátovost zem. prvovýrob v důsledku zneužívání nadměrné moci nadnárodními supermarkety

- **Kanadské zemědělství ztrácí od r. 2002 z tržních příjmů v průměru na farmu 10 až 16 tis. dolarů ročně (National Farmers Union, www.nfu.ca , s. 4)**
- **Praktiky zneužívání dominantní tržní moci supermarkety jsou známy z mnoha členských zemí EU (Velká Británie, Francie, Španělsko, Portugalsko, Irsko ad.), viz *Supermarket practices, The need for EU wide action*, http://www.agribusinessaccountability.org/pdfs/305_Concerns-about-supermarket-practices.pdf**
- **Stejně tak jsou využíváni zemědělci nadnárodními korporacemi v rozvojových ekonomikách www.viacampesina.org**

Nadnárodní sítě supermarketů dosahují dominující oligopsonní moci v těchto směrech:

MOC DIKTÁTU DODAVATELŮM:

1. vyžadování plateb za zařazení na seznam dodavatelů
2. Regálné (platby za přístup na regály)
3. kladení podmínek dodavatelům z hl. jejich vztahu k jiným odběratelům
4. cenová a platební diskriminace dodavatelů, diktování cen a min. objemů dodávek, vynucování si odkladů splatnosti pohledávek,
5. poskytování zaváděcích slev (platí dodavatel),
6. vyžadování nesplnitelných změn v termínech dodávek a podílení se dodavatelů na úhradě nákladů „akcí“, samoučelné reklamy ap.
7. vyžadování odlišných standardů pro různé dodavatele
8. přenášení rizika na dodavatele
9. retrospektivní změny ve smlouvách
10. dodavatelé se mohou stát jen největší podniky s pokrytím celostátní poptávky vybraným sortimentem.
11. Prodej pod cenou výrobních nákladů

Below cost selling (banned in many countries already); • Predatory pricing; • Unilateral changes in contract terms at short notice (which can devastate small suppliers); • Demanding discounts which are not justified (a widespread practice, at least in the UK); • De-listing without adequate cause (widespread in every country); • Limiting acquisitions of smaller stores by large supermarket groups

Nadnárodní sítě supermarketů dosahují dominující oligopsonní moci v těchto směrech:

- **MOC DIKTÁTU SPOTŘEBITELŮM – MOC REKLAMNÍ**: na základě drahé masivní reklamy (přes 18 mld. Kč ročně v čs. masmédiích) manipulací „svobodné volby zákazníka“, bez sebemenší míry objektivní informace o ceně ve vztahu k užitné hodnotě zboží či služby; loupeživé stanovování spotřebitelských cen spolu s informační a právní převahou umožňuje hypermarketům praktikovat vyděračské poměry v úhradě dodaného zboží. Vůči spotřebitelům udržování ILUZE RACIONALITY NÁKUPŮ, že hypermarkety jsou nejlevnější.
- **MOC DIKTÁTU ZAMĚSTNANCŮM** – využívání rozdílů a různých změn daňových sazeb, ekologických norem i „sociálního dampingu“ nuzných cen – odměn za lidskou práci, vynucování si přesčasové práce a mimosmluvních aktivit od zaměstnanců i dodavatelů služeb;
- **MOC INFORMAČNÍ**: denní přehledy o chování kupujících na konečném trhu; informace o konkurentech a pohybech cen na světových burzách.

Současná kontrola neekvivalence rozdělování v potravinových řetězcích v nových i starých členských zemích EU je nízká a proto i společná zemědělská politika EU je orientována převážně na podpory zemědělských subjektů z veřejných zdrojů a to v rámci konceptu multifunkční povahy zemědělství.

Multifunkční zemědělství je klíčovým pojmem a faktorem evropského zemědělství a novým směrem společné zemědělské politiky (SZP) EU. Vyjadřuje kombinaci klasických tržních zemědělských produktů s poskytováním netržních veřejných statků a služeb zemědělství. Tyto netržní statky a služby zahrnují vlivy a přínosy zemědělství ke zlepšování stavu zemědělských a venkovských oblastí, venkovské krajiny, biodiverzity na zemědělských a přilehlých půdách, příspěvek zemědělství sociálně-ekonomické životaschopnosti venkovských komunit, kulturnímu a historickému dědictví, rekreaci a turismu, čistotě vod a půd, bioenergii, zdravotní bezpečnosti a kvalitě potravin (zejména podporou organického zemědělství) a příznivější podmínky pro chovaná hospodářská zvířata.

Jak ze strukturální krize a jak otočit současné neudržitelné tendence vývoje čs. zemědělství?

- Z hlediska principů udržitelného rozvoje vyplývá pro zemědělství požadavek posilování jeho multifunkčnosti; orgány státní i veřejné správy musí masivněji začít podporovat netržní ekologické, krajinotvorné funkce zemědělství.

- Vláda může pomáhat snižovat závislost zemědělců na nakupovaných inputech pomocí výchovy, výzkumu a podpory organického, udržitelného a energeticky úsporného zemědělství.

- Na vrcholu trojúhelníku půda-práce-kapitál musí být v situaci ČR postavena práce - sociální kritérium udržení lidí v zemědělství orientovaném multifunkčním směrem. K tomu by měly přispívat i obecní úřady podporou výstavby obecních bioplynových stanic, kompostáren a vytvářením pracovních míst.

- Národní vlády podporou privátních certifikačních systémů, které mohou vytvářet žádoucí diversifikaci na trzích zemědělsko-potravinářských komodit.

- Funkci údržby krajiny musí dělat zemědělec. Cílem tohoto projektu není vymýšlet nové dotační tituly, ale prostřednictvím již schválených titulů na období 2007-13 pomoci nastavovat podmínky jejich realizace tak, aby se dotace dostávaly nejpotřebnějším a nejprínosnějším. Vedle toho je pozornost zaměřena na nástroje a doporučení k ekvivalentnějšímu postavení zemědělských prvovýrobců v potravinových vertikálách.

Nástroje a doporučení k ekvivalentnějšímu postavení zemědělských prvovýrobců v potravinových vertikálách

- Možnost zapojení českých zem. výrobců do globálního hnutí zemědělců Via Campesina (www.viacampesina.org) a dalších iniciativ (www.nfu.ca, www.corporatewatch.org.uk apod.), které argumentují, že neoliberační mezinár. obchod. smlouvy by neměly regulovat obchod se zem. produkty a potravinami, neboť jsou v protikladu s vytvářením místních, udržitelných potravních systémů.
- Komoditní burzy zem. produktů musí být pod kontrolou zemědělců (farmer-directed agencies operate on a non-profit basis, returning all market revenues to farmers (less minimal costs)).
- Zákon o hosp. soutěži by měl zakázat obchodníkům stanovovat ceny trvale pod výrobními náklady a umožnit zem. dodavatelům soudní obranu proti zneužití dominantní moci. (*ÚOHS velmi dbá na ochranu soutěžních podmínek v odbytových družstvech, ale ani slovem neřeší oligopsonní tržní moc supermarketů*).

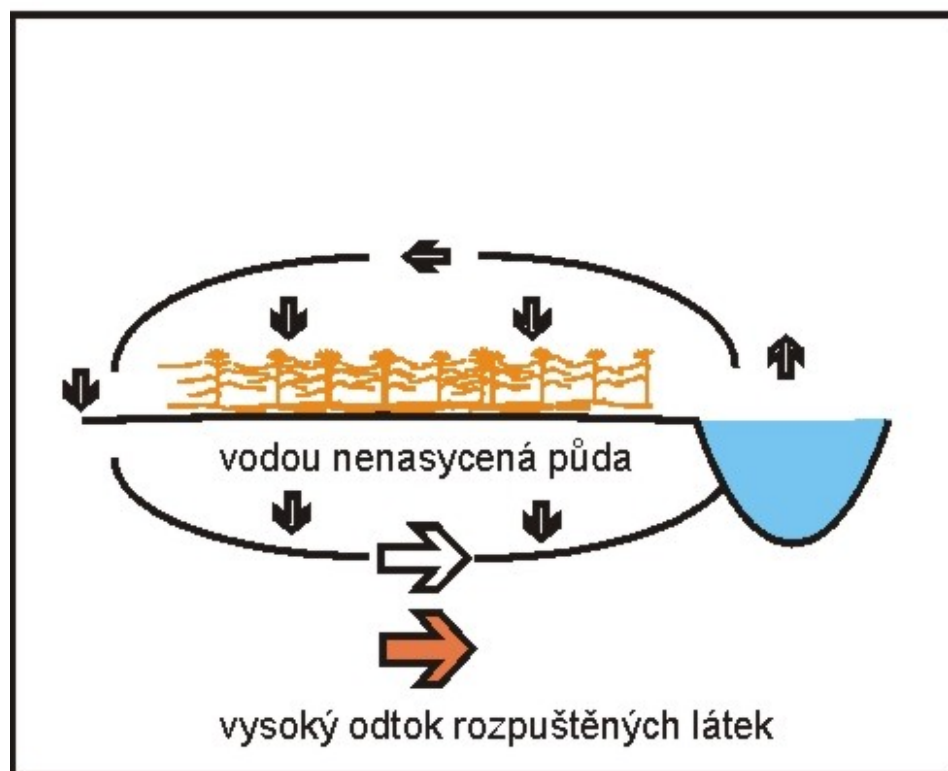
Nástroje k dosažení lepšího postavení zemědělských prvovýrobců v potravinových vertikálách

- Omezování oligopsonní tržní moci nadnárodních zpracovatelů a sítí supermarketů je možné zabezpečit požadováním přísných omezení na fúze a akvizice obch. firem (právní či ekonomické spojování podniků)
- Požadovat po vládě, aby supermarkety musely uvádět na štítku výrobku vedle spotřební ceny také cenu zemědělských výrobců. Jestliže např. na Actimelu firmy Danone bude, že zemědělec získává jen haléře z cca desetikorunového výrobku, bude to cenná informace pro rozhodování spotřebitele
- Vytváření nových prodejních sítí nezávislých na velkých korporacích (příklad holding Rabbit, a.s. se 17 tis. ha a 110 prodejny po celé ČR)
- Kanadští zemědělci vyzývají zemědělce světa k nadnárodnímu propojování národních sdružení zemědělců
- Přejít k udržitelnému ekologickému zemědělství zkvalitňuje zemědělské produkty, zlepšuje zemědělskou půdu a přináší sociální prospěch na venkov.

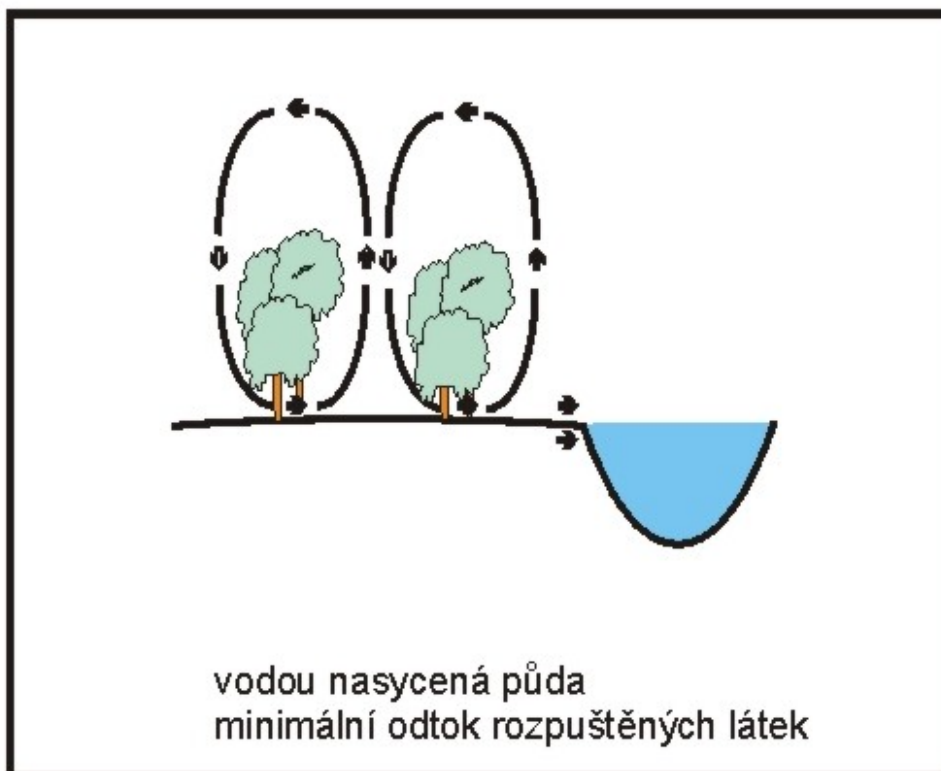
Strategie udržitelného zemědělského hospodaření v území musí začít podporovat snahy o uzavírání cyklů vody a látek v krajině, vytváření dostatku odpařovacích kapacit v nivách řek a kondenzačních ploch s funkční vegetací na horách a kopcích, v souhrnu musí minimalizovat odnosy látek z území (Pokorný, 2001).

Požadavek minimalizace odnosů látek z krajiny je velmi potřebné promítnout i do konkretizace podmínek pro poskytování schválených dotací Programu rozvoje venkova na období 2007-2013. Tímto Programem bude v České republice uskutečňována Společná zemědělská politika Evropské unie. Jednotlivá podpůrná opatření, realizovaná v rámci tzv. os je třeba posuzovat z hlediska jejich environmentálního a sociálního dopadu a nastavit podmínky pro poskytování dotací tak, aby celý program působil optimálně směrem k udržitelnosti zemědělských půd a ke zlepšování a diversifikaci celkového krajinného rázu příslušného území.

Tok vody a látek vegetací a půdou



otevřený koloběh vody v zemědělské krajině charakterizovaný vysokým únikem látek do povrchových vod



krátký, uzavřený koloběh vody s minimálním únikem látek

legenda: tok vody



tok rozpuštěných látek



Šance čs. zemědělství a venkova

- Konkurence na trzích tradičních komodit se bude v nejbližších letech dále zostřovat
- Proto čs. zemědělství je třeba orientovat na posilování udržitelné energetické produkce
- Biomasa ze z.p. bude zahrnovat využití jetelotrav a dalších inputově nenáročných biohmot (TTP) jako vstupu do výroby bioplynu s vrácením biosubstrátu do půd (umožňuje ekosystémově uzavřený koloběh látek s vyloučením živočišné výroby).
- PRV je jedinečnou šancí na investiční rozjezd energetického zemědělství (se zajištěnými cenami a odbytem).

Děkuji Vám

Prosím dotazy.



PROGRAM ROZVOJE VENKOVA

Evropský zemědělský fond pro rozvoj venkova: Evropa investuje do venkovských oblastí